

*Standard de la
faune européenne
autres races*

Table des matières

Moineau domestique mâle (Passer domesticus)	14
~ Phénotype sauvage ~	14
Moineau domestique femelle (Passer domesticus)	15
~ Phénotype sauvage ~	15
Moineau domestique mâle	16
~ Mutation brun ~	16
Moineau domestique femelle	17
~ Mutation brun ~	17
Moineau domestique mâle	18
~ Mutation « phaéo»~	18
Moineau domestique femelle	19
~ Mutation « phaéo»~	19
Moineau domestique mâle	20
~ Mutation agate ~	20
Moineau domestique femelle	21
~ Mutation agate ~	21
Moineau domestique mâle	22

~ Mutation opale ~	22
Moineau domestique femelle	23
~ Mutation opale ~	23
Moineau domestique mâle	24
~ Mutation brun pastel ~	24
Moineau domestique femelle	25
~ Mutation brun pastel ~	25
Moineau domestique	26
~ Mutation ino (ex-albino)~	26
Moineau domestique	27
~ Mutation blanc ~	27
Moineau domestique	28
~ Mutation mâle satiné ~	28
Moineau domestique	29
~ Mutation femelle satiné ~	29
Moineau friquet (Passer montanus)	30
~ Phénotype sauvage ~	30
Moineau friquet	31
~ Mutation opale ~	31
Moineau friquet	32
~ Mutation brun ~	32
Moineau friquet	33

~ Mutation brun opale ~	33
Moineau espagnol	34
~ Passer hispaniolensis ~	34
Moineau cisalpin (<i>Passer italiae</i>)	36
~ Phénotype sauvage ~	36
Moineau soulcie.....	39
~ <i>Petronia petronia</i> ~	39
Niverolle	42
~ <i>Montifringilla nivalis</i> ~	42
Jaseur boréal (<i>Bombycilla garrulus</i>)	45
~ Phénotype sauvage ~	45
Merle noir mâle (<i>Turdus merula</i>)	47
~ Phénotype sauvage ~	47
Merle noir femelle (<i>Turdus merula</i>)	48
~ Phénotype sauvage ~	48
Merle noir mâle	49
~ Mutation pastel ~	49
Merle noir femelle	50
~ Mutation pastel ~	50
Merle noir	51
~ Mutation ino (ex-albino)~	51
Merle noir	52

~ Mutation blanc ~	52
Grive musicienne (<i>Turdus philomelos</i>)	53
~ Phénotype sauvage ~	53
Grive musicienne	54
~ Mutation brun ~	54
Grive musicienne	55
~ Mutation blanche ~	55
Grive musicienne	56
~ Mutation satiné	56
Grive draine	57
~ <i>Turdus viscivorus</i> ~	57
Grive mauvis	59
~ <i>Turdus iliacus</i> ~	59
Grive litorne.....	61
~ <i>Turdus pilaris</i> ~	61
Merle à plastron (<i>Turdus torquatus alpestris</i>)	62
~ Phénotype sauvage ~	62
Merle bleu (<i>Monticola solitarius</i>)	65
~ Phénotype sauvage ~	65
Merle de roche (<i>Monticola saxatilis</i>)	67
~ Phénotype sauvage ~	67
Bruant fou (<i>Emberiza cia</i>).....	70

~ Phénotype sauvage ~	70
Bruant mélanocéphale (<i>Emberiza melanocephala</i>)	72
~ Phénotype sauvage ~	72
Bruant ortolan (<i>Emberiza hortulanus</i>).....	74
~ Phénotype sauvage ~	74
Bruant zizi (<i>Emberiza cirlus</i>)	76
~ Phénotype sauvage ~	76
Bruant à tête rousse (<i>Emberiza bruniceps</i>) mâle	78
~ Phénotype sauvage ~	78
Bruant à tête rousse (<i>Emberiza bruniceps</i>) femelle	79
~ Phénotype sauvage ~	79
Bruant des roseaux (<i>Emberiza schoeniclus</i>) mâle	81
~ Phénotype sauvage ~	81
Bruant des roseaux (<i>Emberiza schoeniclus</i>) femelle	83
~ Phénotype sauvage ~	83
Bruant jaune (<i>Emberiza citrinella</i>).....	85
~ Phénotype sauvage ~	85
Bruant proyer (<i>Emberiza calandra</i>)	88
~ Phénotype sauvage ~	88
Etourneau sansonnet (<i>Sturnus vulgaris</i>).....	91
~ Phénotype sauvage ~	91
Etourneau sansonnet.....	92

~ Mutation brun ~	92
Etourneau sansonnet	93
~ Mutation agate ~	93
Etourneau sansonnet	94
~ Mutation phaèò ~	94
Etourneau sansonnet	95
~ Mutation blanc ~	95
Etourneau sansonnet	96
~ Mutation pastel ~	96
Martin roselin (Sturnus roseus).....	97
~ Phénotype sauvage ~	97
Geai des chênes (Garrulus glandarius).....	100
~ Phénotype sauvage ~	100
Geai des chênes	101
~ Mutation opale ~	101
Pie bavarde (Pica pica)	103
~ Phénotype sauvage ~	103
Pie bavarde (Pica pica)	104
~ Mutation brune ~	104
Choucas des tours (Corvus monedula)	106
~ Phénotype sauvage ~	106
Corneille noire (Corvus corone corone)	107

~Phénotype sauvage ~	107
Corbeau freux (<i>Corvus frugilegus</i>)	108
~Phénotype sauvage ~	108
Corneille mantelée (<i>Corvus corone cornix</i>).....	109
~ Phénotype sauvage ~	109
Grand corbeau (<i>Corvus corax</i>)	110
~ Phénotype sauvage ~	110
Panure à moustache (<i>Panurus biarmicus</i>)	112
~ Phénotype sauvage ~	112
Mésange à longue queue (<i>aegithalos caudatus</i>	117
~ Phénotype sauvage ~	117
Mésange azurée (<i>Parus cyanus</i>)	120
~ Phénotype sauvage ~	120
Mésange bleue (<i>Parus caeruleus</i>).....	122
~ Phénotype sauvage ~	122
Mésange charbonnière (<i>Parus major</i>)	124
~ Phénotype sauvage ~	124
Mésange Rémiz (<i>Remiz pendulinus</i>).....	126
~ Phénotype sauvage ~	126
Mésange huppée (<i>Parus cristatus</i>)	128
~ Phénotype sauvage ~	128
Mésange nonnette (<i>Parus palustris</i>).....	130

~ Phénotype sauvage ~	130
Mésange boréale (<i>Parus montanus</i>).....	132
~ Phénotype sauvage ~	132
Mésange noire (<i>Parus ater</i>).....	134
~ Phénotype sauvage ~	134
Rouge queue noir (<i>Phoenicurus ochurus</i>	137
~ Phénotype sauvage ~	137
Rouge queue à front blanc (<i>Phoenicurus phoenicurus</i>)	140
~ Phénotype sauvage ~	140
Rouge gorge (<i>Erithacus rubecula</i>).....	143
~ Phénotype sauvage ~	143
Rossignol progré (<i>Lusciaa lusciana</i>)	146
~ Phénotype sauvage ~	146
Rossignol philomèle (<i>Lusciaa megarymchos</i>).....	148
~ Phénotype sauvage ~	148
George bleu à miroir (<i>Lusciaa svecica</i>).....	149
~ Phénotype sauvage ~	149
Calliope sibérienne (<i>Lusciaa calliope</i>).....	152
~ Phénotype sauvage ~	152
Ascenteur mouchet (<i>Prunella modularis</i>).....	155
~ Phénotype sauvage ~	155
Accenteur alpin (<i>Prunella colleris</i>).....	157

~ Phénotype sauvage ~	157
Bergeronnette grise (<i>Motacilla alba</i>).....	160
~ Phénotype sauvage ~	160
Bergeronnette des ruisseaux (<i>Motacilla cinerea</i>)	163
~ Phénotype sauvage ~	163
Bergeronnette printanière (<i>Motacilla flava</i>).....	166
~ Phénotype sauvage ~	166
Tarier pâtre (<i>saxicola torquata</i>) mâle	169
~ Phénotype sauvage ~	169
Tarier pâtre (<i>saxicola torquata</i>) femelle	171
~ Phénotype sauvage ~	171
Tarier des prés (<i>saxicola rubetra</i>)	173
~ Phénotype sauvage ~	173
Fauvette à tête noire (<i>Sylvia atricapilla</i>).....	176
~ Phénotype sauvage ~	176
Fauvette des jardins (<i>Sylvia borin</i>)	178
~ Phénotype sauvage ~	178
Fauvette grisette (<i>Sylvis communis</i>).....	179
~ Phénotype sauvage ~	179
Sittelle torchepot (<i>Sitta europea</i>).....	182
~ Phénotype sauvage ~	182
Mutations de la faune européenne homologuées par la COM/OMJ.....	186

Ont participé à l'élaboration de ce standard :

Jacques Faivre, François Vuillaume, Enrique Gomez, Lionel Durochat.

Documentations : UOF, FOI, FOA, KBOF

Photographies : P. Rocher, E. Gomez, S. Chartier, R. Driesmans, J.-M. Eytorff, B. Comelieu, A Cupido, Cazadilla, L. Durochat, R. Rojas, A. Van Mingeroet, P. Malburet, J.-P. Hennbique

Merci aux auteurs de nous avoir permis la publication de leurs photos

Un merci tout particulier à Hermann Heinzel pour ses illustrations

Terminé le 23 juillet 2012

La reproduction et l'utilisation de ces documents sont interdites sans l'autorisation de leurs auteurs ainsi que de la COM/OMJ.

Genre *Passer*

Moineau domestique mâle (Passer domesticus) **~ Phénotype sauvage ~**

Taille du corps : 14.5 cm

Zones du plumage	Couleur
Lorums, région sous l'œil	Noirs. A partir de l'œil, existence d'une raie brun marron qui va en s'élargissant vers la nuque. Petit point blanc derrière l'œil.
Front, couronne, nuque	Gris.
Joues, régions parotiques	Gris blanchâtre.
Gorge, menton, milieu du haut de la poitrine	Été : noirs. Hiver : noir grisâtre avec un dessin pas aussi net qu'en été. Reste de la poitrine blanchâtre.
Epaules	Scapulaires brunes rayées de noir avec le bord blanc grisâtre formant un dessin sur les épaules.
Dos	Manteau brun marron strié de noir. Bas du dos blanc grisâtre.
Flancs	Blanc grisâtre nuancés d'une teinte isabelle.
Rémiges	Primaires brun noir avec liseré roussâtre le long du vexille externe.
Couvertures	Petites marron vif. Moyennes brun noir terminées par un bord blanchâtre formant une bande alaire. Grandes brun noir avec large bord externe roux et terminées par un bord blanchâtre.
Croupion	Gris brunâtre.
Queue	Rectrices brun noir avec liseré externe grisâtre. Sous-caudales roussâtres.
Yeux	Brun foncé.
Bec	Brun grisâtre avec la racine jaunâtre en hiver, noire en été.
Pattes, doigts	Brun clair.
Ongles	Noirs.



Photo UOF p. Malburgt

Moineau domestique femelle (Passer domesticus) **~ Phénotype sauvage ~**

Taille du corps : 14.5 cm

Zones du plumage	Couleur
Tête	Brun avec des traits sourciliers brun jaune de la base du bec à la région parotique.
Gorge, poitrine	Gris brun. Pas de bavette ni de plastron noirs.
Epaules, ventre	Gris brun.
Dos	Brun dominant avec des stries noir brun.
Flancs	Gris brun, un peu plus foncé que la poitrine.
Ailes	Comme le mâle mais les bords des rémiges sont d'un brun plus pâle. Bande alaire typique.
Croupion	Brun.
Queue	Comme le mâle mais les bords des rectrices sont d'un brun plus pâle.
Yeux	Brun foncé.
Bec	Couleur corne.
Pattes, doigts	Brun clair.
Ongles	Noirs.



Moineau domestique mâle ~ Mutation brun ~

Taille du corps : 14.5 cm

Zones du plumage	Couleur
Lorums	Brun foncé. Trait brun rougeâtre de derrière les yeux vers la nuque en s'élargissant. Petit point blanc derrière les yeux.
Front, couronne, nuque, croupion	Brun beige.
Joues, régions parotiques	Crème.
Gorge, menton, milieu du haut de la poitrine	Été : bavette brun foncé. Hiver : brun foncé avec un dessin pas aussi net qu'en été. Reste de la poitrine crème foncé.
Epaules	Scapulaires brun rouge rayées de brun rouge foncé avec le bord brun clair.
Dos	Manteau brun chaud avec des reflets bruns rougeâtre strié de brun très foncé.
Flancs	Crème foncé.
Rémiges	Primaires brun foncé avec liseré brun clair le long du vexille externe.
Couvertures	Petites brun rougeâtre. Moyennes brun foncé avec un liseré brun clair. Grandes brun foncé avec bord brun rougeâtre et terminées par un bord brun clair. Une autre bande alaire blanchâtre existe entre les moyennes et les grandes couvertures.
Queue	Rectrices brun chaud avec liseré externe brun clair.
Yeux	Brun foncé.
Bec	Couleur chair teinté de jaune à la base du bec en hiver, brunâtre en été.
Pattes, doigts	Couleur chair teinté de jaunâtre.



Ongles	Couleur chair.
--------	----------------

Moineau domestique femelle ~ Mutation brun ~

Taille du corps : 14.5 cm

Zones du plumage	Couleur
Front, couronne, nuque	Brun chaud.
Traits sourciliers, lorums	Couleur crème.
Joues	Brun clair.
Gorge, poitrine, ventre, flancs	Brun jaunâtre chaud. Couleur bien régulière.
Dos	Brun chaud strié de brun foncé.
Rémiges	Brun foncé avec les liserés plus clairs.
Couvertures	La barre alaire entre les couvertures moyennes et les grandes couvertures est crème clair. l'extrémité des grandes couvertures forme une barre alaire brun clair.
Croupion	Brun chaud.
Queue	Brun chaud.
Yeux	Brun foncé.
Bec	Couleur chair teinté de jaune à la base.
Pattes, doigts	Couleur chair.
Ongles	Couleur chair foncé.



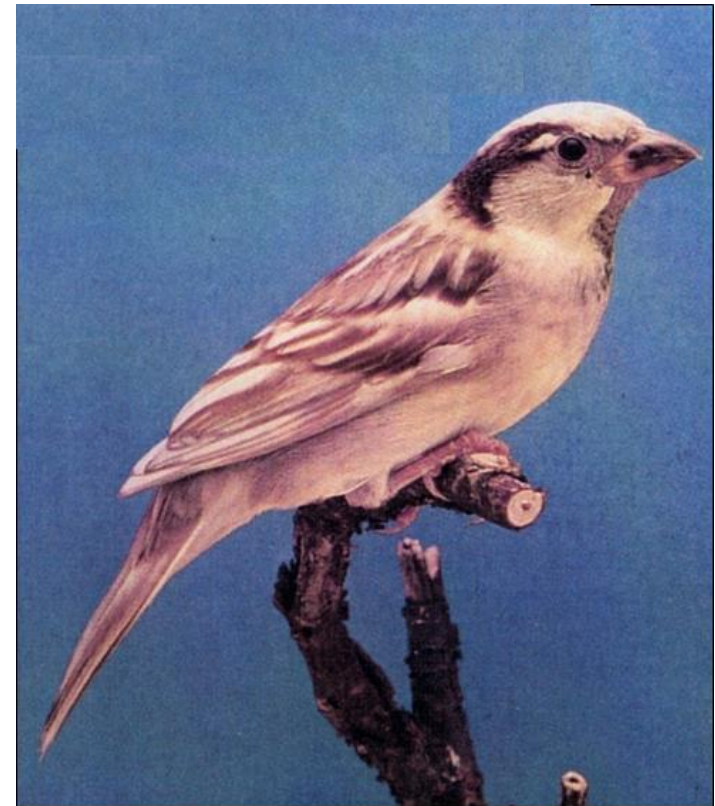
Photo Drijsmans

Moineau domestique mâle **~ Mutation « phaéo »~**

Taille du corps : 14.5 cm

Hérédité : la dénomination « Phaéo » concerne actuellement des caractères héréditaires différents sous un aspect identique. Etude en cours pour déterminer des appellations distinctes

Zones du plumage	Couleur
Lorums	Brun clair.
Front, couronne, nuque	Beige clair.
Traits oculaires	Brun marron à partir de l'œil en s'élargissant vers la nuque.
Joues, région parotique	Blanc sale avec léger voile brun.
Gorge	Dessin typique brun clair.
Poitrine, ventre	Blanc sale.
Dos	Blanc sale avec dessin phaéo (liseré brun) sur tout le dos.
Flancs	Blanc sale avec voile brun clair.
Rémiges, rectrices	Blanc sale avec liseré brun marron.
Couvertures	Petites brun marron. Grandes et moyennes blanc sale avec liseré brun marron. Bande alaire blanc sale entre les moyennes et les grandes couvertures.
Croupion	Beige clair avec un liseré brun marron.
Yeux	Brun foncé
Bec	Couleur chair. Parfois une flamme foncée à la base du bec.
Pattes, doigts, ongles	Couleur chair.

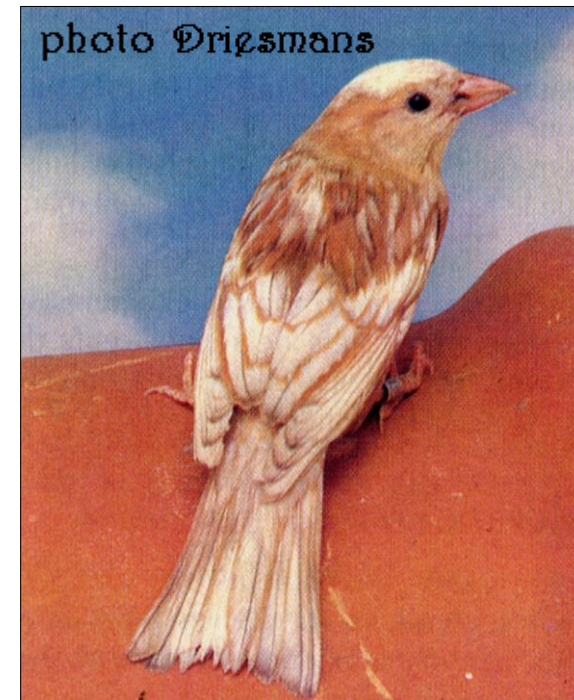


Moineau domestique femelle ~ Mutation « phaéo » ~

Taille du corps : 14.5 cm

Hérédité : la dénomination « Phaéo » concerne actuellement des caractères héréditaires différents sous un aspect identique. Etude en cours pour déterminer des appellations distinctes

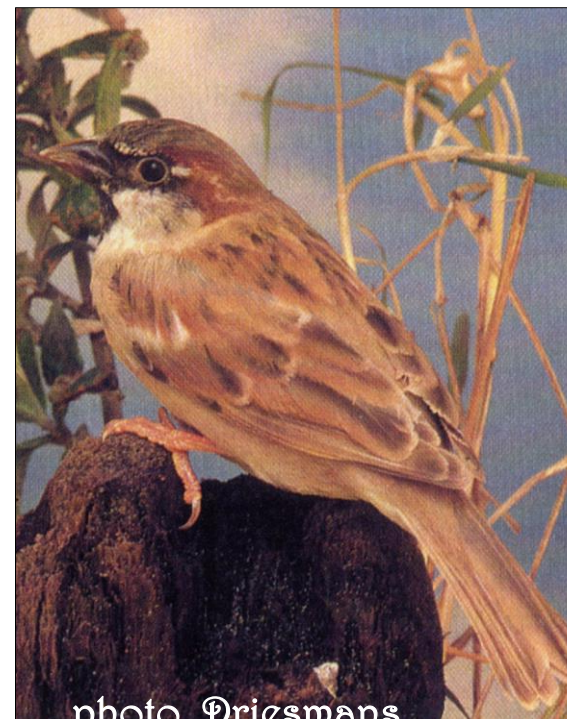
Zones du plumage	Couleur
Front, vertex, occiput	Blanc sale avec voile brun.
Traits sourciliers, nuque, lorums, joues, régions parotiques	Brun chaud.
Gorge, poitrine, flancs	Brun clair.
Ventre	Brun clair mais plus clair que la poitrine.
Dos	Blanc sale avec dessin phaéo brun très prononcé.
Ailes	Même description que le mâle, mais les liserés sont brun chaud.
Croupion	Brun chaud avec liseré plus foncé.
Queue	Blanc sale avec liseré brun chaud sur toutes les rectrices.
Yeux	Brun foncé.
Bec	Couleur chair. Peut montrer une flamme foncée à la base du bec.
Pattes, doigts, ongles	Couleur chair.



Moineau domestique mâle **~ Mutation agate ~**

Taille du corps : 14.5 cm

Zones du plumage	Couleur
Lorums	Noirs.
Front, couronne, nuque	Gris brun léger.
Traits oculaires	Brun rouge. Petits points blancs derrière les yeux.
Joues	Gris beige.
Gorge	Bavette typique noire.
Poitrine, ventre, flancs	Gris beige.
Dos	Brun beige strié de brun noir.
Rémiges	Beiges avec un léger liseré brun noisette.
Couvertures	Petites brun noisette. Moyennes beiges avec les extrémités blanchâtres formant une bande alaire. Grandes brun beige avec un liseré beige clair.
Queue	Beiges avec liseré brun beige clair.
Croupion	Beige.
Yeux	Brun foncé.
Bec	Noir en été et chair foncé à base jaunâtre en hiver.
Pattes, doigts, ongles	Couleur chair.



Moineau domestique femelle ~ *Mutation agate* ~

Taille du corps : 14.5 cm

Zones du plumage	Couleur
Tête	Gris brun foncé avec les traits sourciliers brun beige clair.
Gorge, poitrine	Beige clair avec une teinte ivoire.
Ventre, flancs	Beige clair avec une teinte ivoire.
Dos	Brun beige strié de noir.
Rémiges	Beiges.
Couvertures	Petites brun clair. Moyennes brun foncé terminées par un bord blanc sale formant une bande alaire. Grandes brun foncé avec un liseré beige clair.
Croupion	Beige.
Queue	Rectrices beiges avec liseré beige clair.
Yeux	Brun noir.
Bec	Couleur chair à base jaune.
Pattes, doigts, ongles	Couleur chair.



Photo UOF

Moineau domestique mâle ***~ Mutation opale ~***

Taille du corps : 14.5cm

Zones du plumage	Couleur
Lorums	Gris bleu.
Front, couronne, nuque	Gris argenté.
Traits oculaires	Gris bleu montrant encore un rien de brun noisette.
Joues	
Gorge	Gris argenté avec le dessin gris bleu typique de l'opale.
Poitrine, ventre	Gris argenté.
Dos	Gris argenté strié de gris bleu.
Ailes	Gris argenté strié de gris bleu. Un léger voile brun noisette est encore visible dans les liserés.
Queue	Gris argenté avec liserés gris bleu.
Croupion	Gris argenté.
Yeux	Noirs.
Bec	Chair foncé en hiver et noir bleuté en été.
Pattes, doigts, ongles	Couleur chair foncé.



Photo UOF

Moineau domestique femelle ~ Mutation opale ~

Taille du corps : 14.5 cm

Zones du plumage	Couleur
Tête	Gris bleu.
Traits sourciliers	Gris clair avec une teinte beige.
Lorums	Gris bleu foncé.
Gorge, poitrine, ventre	Gris argenté.
Dos	Gris argenté strié de gris bleu.
Rémiges	Gris bleu clair avec un liseré beige clair sur les couvertures laissant encore voir les caractéristiques typiques des dessins de l'aile.
Croupion	Gris argenté.
Queue	Gris argenté.
Yeux	Noirs.
Bec	Chair foncé en hiver et noir grisâtre en été.
Pattes, doigts, ongles	Couleur chair foncé.



Photo KBOF

Moineau domestique mâle ***~ Mutation brun pastel ~***

Taille du corps : 14.5 cm

Zones du plumage	Couleur
Couronne	Beige foncé.
Traits oculaires	Bruns.
Joues	Couleur crème.
Gorge	Bavette brun beige.
Poitrine, ventre, flancs	Beiges.
Dos	Brun clair.
Rémiges	Primaires beiges et secondaires claires avec un liseré beige long du vexille externe.
Couvertures	Petites brun clair. Moyennes brun clair avec une bande alaire beige clair. Grandes brun clair. Scapulaires brun clair.
Queue	Rectrices beiges avec un liseré clair le long du vexille externe.
Croupion	Couleur crème.
Yeux	Brun foncé.
Bec	Couleur chair avec la racine jaunâtre.
Pattes, doigts	Couleur chair
Ongles	Couleur corne.



Photo UOF P. Malburget

Moineau domestique femelle
~ Mutation brun pastel ~

Taille du corps : 14.5 cm

Zones du plumage	Couleur
Tête	Couleur crème avec les traits sourciliers visibles.
Joues	Crème beige.
Gorge, poitrine	Crèmes dans l'ensemble.
Ventre, flancs	Crèmes dans l'ensemble.
Dos	Crème beige.
Rémiges	Couleur crème beige avec un liseré clair le long du vexille externe.
Couvertures, scapulaires	Crème beige.
Croupion	Crème.
Queue	Crème beige avec un liseré clair le long du vexille externe.
Yeux	Brun foncé.
Bec	Couleur chair avec la racine jaunâtre.
Pattes, doigts,	Couleur chair.
Ongles	Couleur corne.

photo UOF



Moineau domestique **~ Mutation ino (ex-albino)~**

Taille du corps : 14.5 cm

Zones du plumage	Couleur
Tête	Blanche légèrement teintée de jaune.
Gorge, poitrine	Blanche légèrement teintée de jaune.
Ventre, flancs	Blanche légèrement teintée de jaune.
Dos	Blanche légèrement teintée de jaune.
Ailes	Blanche légèrement teintée de jaune.
Croupion	Blanche légèrement teintée de jaune.
Queue	Blanche légèrement teintée de jaune
Yeux	Rouges.
Bec	Couleur chair.
Pattes, doigts,	Couleur chair.
Ongles	Couleur chair.

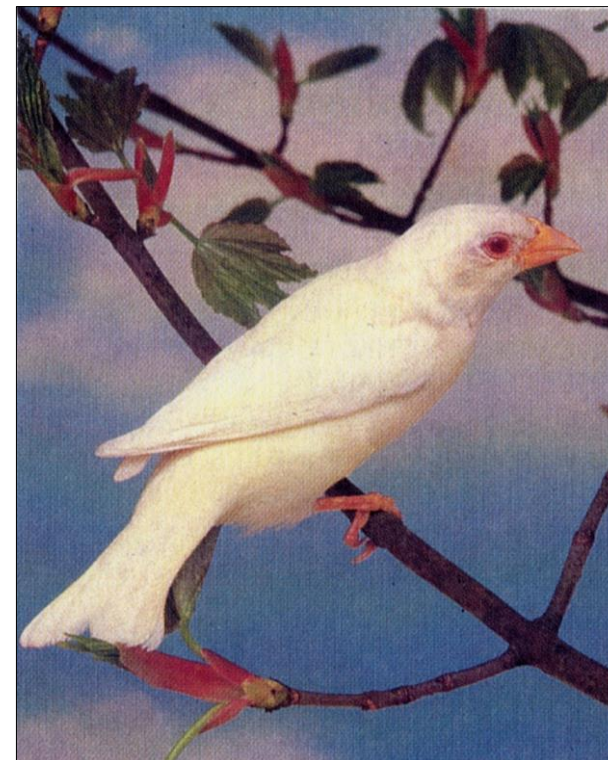


photo Drijsmans

Moineau domestique
~ Mutation blanc ~

Taille du corps : 14.5 cm

Zones du plumage	Couleur
Tête	Blanche.
Gorge, poitrine	Blanches.
Ventre, flancs	Blancs.
Dos	Blanc.
Ailes	Blanches.
Croupion	Blanc.
Queue	Blanche.
Yeux	Noirs.
Bec	Couleur chair.
Pattes, doigts,	Couleur chair.
Ongles	Couleur chair.

Moineau domestique ***~ Mutation mâle satiné ~***

Taille du corps : 14.5 cm

Zones du plumage	Couleur
Couronne	Blanc sale.
Traits oculaires	Brun rouge clair.
Joues	Couleur ivoire.
Gorge	Bavette brun clair.
Poitrine, ventre, flancs	Couleur chair.
Dos	Couleur de fond ivoire avec un dessin dorsal brun beige clair bien visible.
Rémiges	Couleur ivoire.
Couvertures	Petites brun beige clair. Moyennes blanches, formant une bande alaire. Grandes couleur ivoire.
Queue	Couleur ivoire.
Croupion	Couleur ivoire.
Yeux	Rouges.
Bec	Couleur chair.
Pattes, doigts	Couleur chair.
Ongles	Couleur chair.

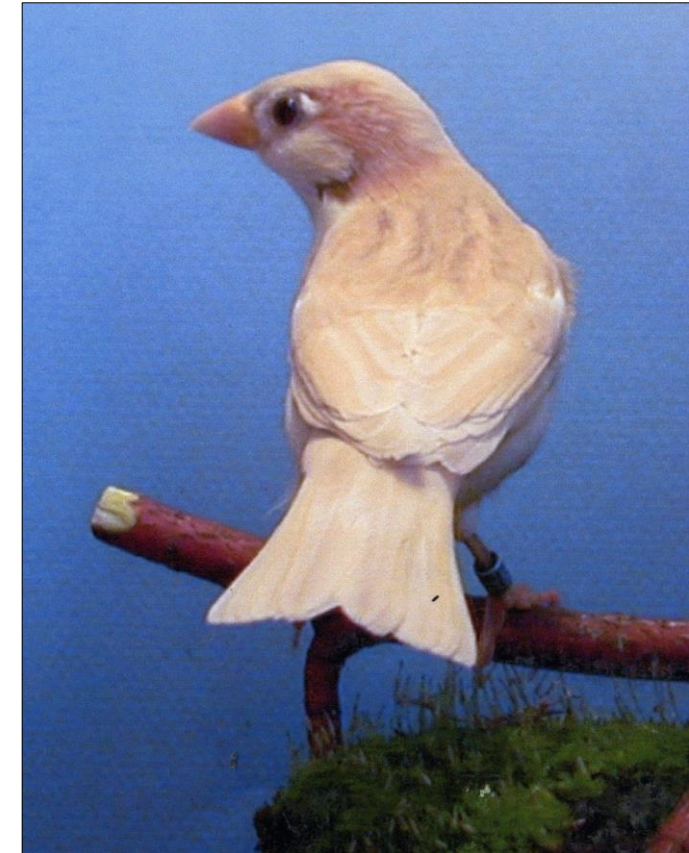


Photo UOF P. Malburgt

Moineau domestique
~ Mutation femelle satiné ~

Taille du corps : 14.5 cm

Zones du plumage	Couleur
Couronne	Couleur ivoire légèrement striée.
Traits oculaires	Couleur ivoire.
Joues	Couleur ivoire.
Gorge	Couleur chair.
Poitrine, ventre, flancs	Couleur chair.
Dos	Couleur de fond ivoire avec un dessin dorsal beige clair bien visible.
Rémiges	Couleur ivoire.
Couvertures	Petites brun beige clair. Moyennes blanches, formant une bande alaire. Grandes couleur ivoire.
Queue	Couleur ivoire.
Croupion	Couleur ivoire.
Yeux	Rouges.
Bec	Couleur chair.
Pattes, doigts	Couleur chair.
Ongles	Couleur chair.

Moineau friquet (*Passer montanus*) ~ **Phénotype sauvage** ~

Taille du corps : 13.5 - 14 cm **D imorphisme sexuel** : aucun.

Zones du plumage	Couleur
Dessus de la tête, nuque	Brun chocolat.
Côtés de la tête et du cou	Blancs avec tache noire sur les joues.
Lorums, trait sous l'œil, menton	Noirs.
Epaules	Brunes.
Poitrine	Haut grisâtre et bas blanchâtre.
Flancs, sous-caudales	Bruns.
Dos	Haut du dos brun rayé de noir. Bas du dos gris brun.
Rémiges	Primaires et secondaires brun noir liserées de roux.
Couvertures	Grandes noires avec bord brun jaunâtre le long du vexille externe et le bout blanchâtre. Moyennes noires avec la pointe blanchâtre. Petites roux marron.
Queue	Rectrices brun foncé liserées de brun jaunâtre.
Croupion	Brun gris.
Yeux	Brun foncé.
Bec	Noir et été et brun foncé avec la base de la mandibule inférieure jaunâtre en hiver
Pattes, doigts	Couleur corne.
Ongles	Noirs.



Moineau friquet ~ Mutation opale ~

Taille du corps : 13.5 - 14 cm

Zones du plumage	Couleur
Front, couronne, nuque	Gris bleu.
Joues	Gris argenté avec une tache gris bleu.
Gorge	Gris argenté avec bavette gris bleu.
Poitrine	Gris argenté.
Ventre	Blanc sale.
Flancs	Gris argenté.
Dos	Gris argenté strié de gris bleu.
Rémiges	Gris argenté.
Couvertures	Petites gris bleu. Moyennes gris argenté avec extrémité blanche formant une bande alaire. Grandes gris argenté.
Queue	Gris argenté.
Croupion	Gris argenté.
Yeux	Brun noir.
Bec	Gris bleu avec du jaune à la base.
Pattes, doigts	Couleur chair foncé.
Ongles	Couleur chair foncé.

Dimorphisme sexuel : aucun.



photo *Orizsmans*

Moineau friquet **~ Mutation brun ~**

Taille du corps : 13.5 - 14 cm

Zones du plumage	Couleur
Front, couronne, nuque	Brun noisette clair.
Joues	Blanches avec une tache brun foncé au milieu.
Lorums	Brun foncé.
Gorge	Blanche avec bavette brun foncé.
Poitrine	Couleur isabelle.
Ventre	Blanc.
Flancs, croupion	Brun jaune chaud.
Dos	Brun jaune chaud, strié de brun foncé.
Rémiges	Brun jaune.
Couvertures	Petites brun noisette clair. Moyennes brun jaune chaud avec bord blanc à l'extrémité (ceci formant une bande alaire). Grandes brun jaune avec un liseré isabelle.
Queue	Brun jaune chaud.
Yeux	Brun foncé.
Bec	Brun et jaune à la base.
Pattes, doigts	Couleur chair.
Ongles	Couleur chair.

Dimorphisme sexuel : aucun.

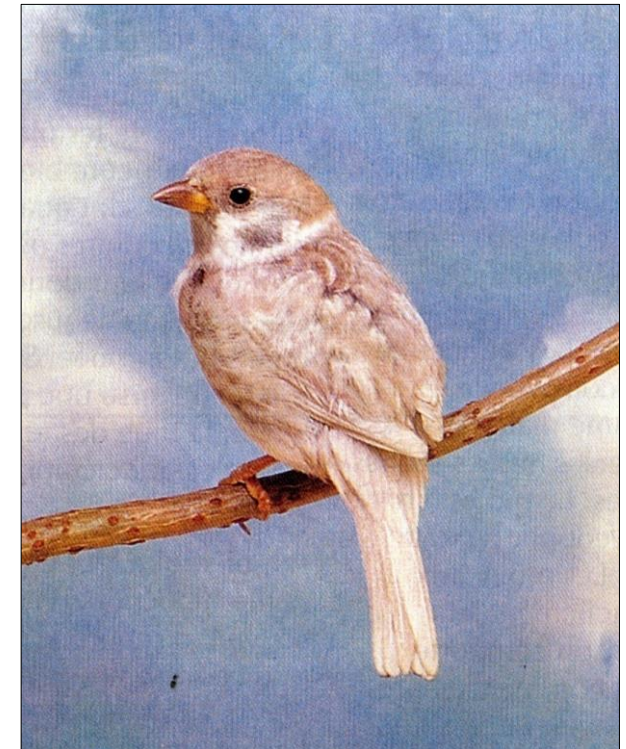


Moineau friquet **~ Mutation brun opale ~**

Taille du corps 13.5 - 14 cm

Zones du plumage	Couleur
Front, vertex, occiput	Brun beige.
Joues	Gris blanc avec tache brun beige au milieu.
Gorge	Gris blanc avec bavette brun beige.
Poitrine	Gris blanc avec un léger voile beige clair.
Ventre	Gris blanc avec un léger voile beige clair.
Flancs	Gris blanc avec un léger voile beige clair.
Dos	Manteau gris, strié de brun beige.
Rémiges	Grandes gris blanc avec un liseré beige. Secondaires gris blanc avec un liseré brun beige.
Couvertures	Petites brun beige. Moyennes et grandes gris blanc avec un liseré brun beige.
Croupion	Brun beige.
Queue	Rectrices gris blanc légèrement voilé de beige.
Yeux	Brun noir.
Bec	Brun foncé.
Pattes, doigts	Couleur chair.
Ongles	Couleur chair.

Dimorphisme sexuel : aucun.



Moineau espagnol ~ *Passer hispaniolensis* ~

Taille du corps : 14.5 cm

Zones du plumage	Couleur
BEC	En hiver : brun grisâtre avec la racine jaunâtre. En été : noir Forme : conique et robuste.
YEUX	Noir.
TETE	Assez puissante et plate, encolure large. Large trait loreal noir, s'affinant en arrière de l'oeil. Fin sourcil blanc. Front, sommet du crâne et nuque : entièrement brun roux. Le dessin de la nuque s'élargit à l'arrière de la joue. Joues : blanc lumineux, légèrement ombré de gris.
DOS	Entièrement écaillé de noir sur fond gris beige clair.
GORGE	Entièrement noir uniforme.
POITRINE	Noir uni, se dégradant en écaillage noir à la base L'étendue du noir de la poitrine est variable
FLANCS	Entièrement marqués de larges écailles noires sur fond gris blanc.
VENTRE	Blanchâtre.
AILES	Rémiges primaires : gris noir, liserées de brun Le liseré des rémiges secondaires est plus large.. Les couvertures sont roussâtres, liserées de blanc Le liseré des couvertures primaires <u>est plus large et</u> forme une bande alaire.
CROUPION	Gris foncé
QUEUE	Rectrices gris noir, bordées de noir.
PATTES et DOIGTS	Gris brun foncé.
ONGLES	Gris noir.

FORME GENERALE	Un peu plus élancé que le moineau domestique. Robuste et élégant.
-----------------------	---

Dimorphisme sexuel : La femelle ressemble à celle du moineau domestique avec un écaillage plus net et plus foncé sur le dos. Les stries des flancs et le trait loreal sont plus marqués.

Moineau cisalpin (Passer italiae)
~ Phénotype sauvage ~

Taille du corps : 14.5cm. Robuste et élégante

Zones du plumage	Couleur
Tête	Robuste, crâne assez plat Zone loreale noire, surmontée d'un fin sourcil blanc Front, calotte crânienne et nuque : entièrement brun roux. Joues : blanchâtres.
Cou, nuque	
Dos	Brun, fortement strié de noir
Poitrine, gorge	Poitrine : Partie supérieure noire s'estompant vers le bas, la base de la poitrine est gris blanchâtre Gorge : Large bavette noire couvrant toute la gorge, la bavette est moins intense en hiver
Flancs	Gris blanchâtre.
Ventre, région anale	Gris blanchâtre.
Ailes	Rémiges primaires : brun noir, liserées de roussâtre sur le vexelle externe. Rémiges secondaires : plus rousses. Couvertures primaires : brun noir avec large liseré roussâtre. Couvertures secondaires : noirâtres, très largement bordées de blanc qui forme une nette bande alaire.

	Epaules : roussâtre.
Croupion	Gris beige.
Queue	Rectrices brun noir, liserées de brun grisâtre
Bec	Brun noirâtre, plus foncé en été Conique et robuste.
Yeux	noirs
Pattes, doigts	Gris brun
Ongles	De couleur foncée.

Remarques : *La femelle est semblable à celle du moineau domestique.*

Genre *Petronia*

Moineau soulcie ~ *Petronia petronia* ~

Taille du corps : 14 cm

Zones du plumage	Couleur
BEC	Conique et robuste. Corne foncé à la mandibule supérieure, ocre jaune à la mandibule inférieure. La pointe de la mandibule supérieure est plus foncée.
YEUX	Brun foncé.
TETE	Plate, encolure large. Sommet du crâne gris beige clair, délimité de chaque côté par une bande longitudinale gris brun foncé qui s'étire vers la nuque. Les deux barres se rejoignent sur le front. Sourcils et moustaches : gris beige, très clair. Dessin des joues gris brun.
DOS	Couleur de fond gris beige, marqué d'un écaillage très net gris brun foncé.
GORGE	Gris beige clair, soulignée à la base par une tache oblongue jaune plus ou moins nette.
POITRINE	Gris beige, légèrement écaillé.
FLANCS	Gris beige, marqués d'un écaillage plus foncé.
VENTRE	Beige clair, zone anale marquée de brun.
AILES	Rémiges et couvertures primaires : brun noirâtre, liseré de beige. Rémiges secondaires externes sont marquées de beige très clair à leur extrémité. Couvertures secondaires : sont largement liserées de beige très clair.
CROUPION	Beige clair, strié de brun
QUEUE	Assez courte. Rectrices brun noirâtre, liserées de gris beige et bordées de blanchâtre à leur extrémité.
PATTES et DOIGTS	Brun foncé.
ONGLES	Gris noir.



FORME GENERALE

Robuste et trapu.



Genre *Montifringilla*

Niverolle

~ *Montifringilla nivalis* ~

Taille du corps : 17 cm

Zones du plumage	Couleur
BEC	Conique, assez robuste et pointu. Jaune à la base et noirâtre à la pointe. Le bec devient entièrement noir en été.
YEUX	Noir.
TETE	Calotte : crânienne. Nuque et joues : gris-ardoise. Lorums : gris-noirâtre. Bavette : noirâtre, plus distincte en été qu'en hiver. Couvrant le menton et arrondie à son contour inférieur. La bavette est séparée du gris de la tête par une ligne moustachale oblique de couleur gris clair, qui joint le dessin de la joue et se fond dans la couleur de la poitrine.
DOS	Brun foncé, tranchant nettement sur le gris foncé de la nuque. Le pourtour de chaque plume dorsale est plus clair que le centre, ce qui dessine un écaillage très régulier de la totalité du manteau.
POITRINE	Du même gris clair uni que la base des joues, allant en s'éclaircissant vers le ventre.
FLANCS	Gris uniforme comme la poitrine, plus clair au voisinage de la queue.
VENTRE	Blanc sale jusqu'à la partie anale.
AILES	Couvertures et rémiges secondaires : blanc sale, déterminant une large plage blanche sur l'aile.



	<p>Les rémiges secondaires internes portent une marque brun foncé avec liseré plus clair.</p> <p>Rémiges primaires : noires sur les deux tiers de leur longueur terminale et blanches à leur base.</p> <p>Rémiges bâtardes : noires, ce qui dessine un très court miroir blanc.</p> <p>Les ailes sont assez longues et recouvrent la queue jusqu'au deux tiers.</p>
CROUPION	Noirâtre.
QUEUE	<p>Les deux rectrices centrales sont brunâtres chez les jeunes et noires chez les adultes.</p> <p>Toutes les autres sont blanches avec l'extrémité noire sur environ 1 cm.</p> <p>La queue est de longueur moyenne et légèrement échancrée.</p>
PATTES et DOIGTS	Noir
ONGLES	Noir.
FORME GENERALE	Oiseau d'aspect robuste sans être lourd.

Dimorphisme sexuel : Il n'y a pas de dimorphisme marqué entre les sexes.
La bavette de la femelle n'est cependant que très légèrement marquée.

défauts classiques des niverolles males et femelles

- * Manque de netteté dans l'écaillage dorsal.
- * Bavette totalement absente (sujet en plumage juvénile avant 1ere mue).
- * Dessin mal délimité.
- * Ailes croisées ou pendantes.

Genre *Bombycilla*

Jaseur boréal (Bombycilla garrulus) ~ *Phénotype sauvage* ~

Taille du corps : 18 cm

Zones du plumage	Couleur
BEC	Noir avec une couleur chair à la racine. Une ligne blanche est visible à la base de la mandibule inférieure.
YEUX	Brun foncé.
TETE	Possède une huppe érectile de couleur lie de vin. Front, lorums, traits sourciliers, menton et gorge : noir. La couleur du front et de l'avant des joues est rouille. La région auriculaire, les joues, le haut de la poitrine et l'occiput sont lie de vin..
DOS	Manteau, scapulaires et couvertures alaires sont de couleur brun foncé, devenant graduellement gris vers le sus caudale..
POITRINE	Gris brunâtre pâle.
VENTRE et FLANCS	Gris brunâtre pâle. Le centre du ventre est jaunâtre
AILES	Rémiges primaires : noires, bordées d'une ligne blanche avec l'extrémité du vexille externe jaune. Rémiges secondaires : de couleur noir grisâtre avec à leur extrémité une large tache blanche, terminée par des spots cornés rouge vif
QUEUE	Rectrices : grises à la racine, devenant graduellement noirâtres. L'extrémité des rectrices est jaune, ceci forme une bande jaune à l'extrémité de la queue. Sous-caudale : roux.
PATTES, DOIGTS & ongles	Noir

Photo UOF P. Rocher



Genre *Turdus*

Merle noir mâle (*Turdus merula*)
~ Phénotype sauvage ~

Taille du corps : 24/25 cm

Zones du plumage	Couleur
Tête	La totalité du plumage est uniformément noire
Dos	-idem-
Gorge, poitrine	-idem-
Flancs, ventre	-idem-
Ailes	Noir. En 1 ^{ère} année, brun noirâtre
Croupion	-idem-
Queue	Noir. En 1 ^{ère} année, brun noirâtre
Yeux	Noir. Cercle oculaire jaune à orange
Bec	Jaune à orange
Pattes, doigt, ongles	Gris brun

Photo Sylvain Chartier



Merle noir femelle (Turdus merula)
~ Phénotype sauvage ~

Taille du corps : 24/25 cm

Zones du plumage	Couleur
Tête	Gris brun foncé
Dos	-idem-
Gorge, poitrine	Menton gris beige pointillé noir. Poitrail brun écaillé
Flancs, ventre	Brun écaillé brun foncé
Ailes	Gris brun foncé
Croupion	-idem-
Queue	-idem-
Yeux	Brun noir
Bec	Brun foncé. Peut porter des marques jaunes
Pattes, doigt, ongles	Brun foncé



Photo Lionel Durochat

Merle noir mâle ***~ Mutation pastel ~***

Taille du corps : 24/25 cm

Zones du plumage	Couleur
Tête	Grisés, légèrement striée
Dos	Gris argenté, avec un liseré foncé sur les couvertures et de légères striées sur le milieu.
Gorge, poitrine	Gris argenté, avec de légères stries interrompues.
Flancs, ventre	Gris argenté avec un dessin en forme de gouttes.
Ailes	Rémiges primaires gris foncé avec une barre alaire gris clair (les jeunes oiseaux ont des scapulaires foncées).
Croupion	Gris argenté avec un liseré foncé sur les couvertures.
Queue	Gris foncé, plus claire que les rémiges primaires.
Yeux	Brun foncé avec cercle oculaire jaunâtre.
Bec	Jaune orange chez l'adulte.
Pattes, doigt, ongles	Bruns.



Merle noir femelle ***~ Mutation pastel ~***

Taille du corps : 24/25 cm

Zones du plumage	Couleur
Tête	Gris très foncé avec un léger pigment et liseré.
Dos, gorge, poitrine	Gris foncé, légèrement striés.
Flancs, ventre	Gris foncé, avec un dessin en forme de gouttelettes.
Ailes	Gris foncé (les jeunes oiseaux ont des scapulaires encore plus foncées).
Croupion	Gris foncé, légèrement striés.
Queue	Gris très foncé.
Yeux	Brun foncé avec un cercle oculaire orange.
Bec	Brun foncé à base orangée.
Pattes, doigt, ongles	Bruns.



Merle noir ***~ Mutation ino (ex-albino)~***

Taille du corps : 24/25 cm

Zones du plumage	Couleur
Corps	Blanc légèrement coloré.
Ailes	Blanches.
Queue	Blanche.
Yeux	Rouges avec cercle oculaire jaunâtre.
Bec	Jaune.
Pattes, doigts	Couleur chair.
Ongles	Couleur chair.

Le blanc pur à yeux rouge est dénommé albino



Merle noir
~ Mutation blanc ~

Taille du corps : 24/25 cm

Zones du plumage	Couleur
Corps	Blanc.
Ailes	Blanches.
Queue	Blanche.
Yeux	Noirs avec cercle oculaire jaunâtre.
Bec	Jaune.
Pattes, doigts	Couleur chair.
Ongles	Couleur chair.



Photo Driçsmans

Grive musicienne (*Turdus philomelos*)

~ Phénotype sauvage ~

Taille du corps : 23 cm

Zones du plumage	Couleur
Tête	Vertex et occiput brun chaud. Vertex pointillé brun foncé. Sourcil et cercle oculaire crème. Lore noir brun pointillé crème . joue brun pointillé noir
Gorge	Beige clair uni. Délimitée par deux traits foncés
Dos	Brun chaud. Croupion et sous caudales bruns
Poitrine	Beige clair. Dessin brun foncé en forme de pointe de flèche
Couvertures	Brun légèrement liseré de blanc formant une légère barre alaire
Rémiges	Brun foncé chaud. Liseré externe plus clair
Croupion	Brun
Queue	Brun foncé chaud
Yeux	Brun foncé
Bec	Brun noir. Base inférieure jaunâtre
Pattes, doigts	Rose chair
Ongles	Foncés



Photo UOF p. Rocher

Grive musicienne ~ *Mutation brun* ~

Taille du corps : 23 cm

Zones du plumage	Couleur
Tête	Brun clair.
Gorge	Couleur crème
Dos	Brun clair.
Poitrine	Crème avec dessin brun clair en forme de gouttes.
Couvertures	Petites et moyennes couvertures brun clair. grandes couvertures brun clair avec dessin scapulaire crème.
Rémiges	Brun clair.
Croupion	Brun clair.
Queue	Brun clair.
Yeux	Bruns.
Bec	Couleur chair.
Pattes, doigts	Couleur chair.
Ongles	Couleur chair.



Grive musicienne ~ *Mutation blanche* ~

Taille du corps : 23 cm

Zones du plumage	Couleur
Corps	Blanc pur sans aucun dessin.
Ailes	Blanches.
Queue	Blanche.
Yeux	Rouges.
Bec	Noirs.
Pattes, doigts	Couleur chair.
Ongles	Couleur chair.

Remarque : il existe aussi une mutation albinos qui se différencie de la mutation blanche



Photo Drizsmans

Grive musicienne ~ *Mutation satiné*

Taille du corps : 23 cm

Zones du plumage	Couleur
Tête	Crème clair avec des écailles brun clair sur le vertex et un voile brun clair sur les joues.
Gorge	Crème clair. Moustaches brun clair visibles de chaque côté de la gorge.
Dos	Crème clair.
Poitrine, flancs	Crème clair avec dessin brun clair en forme de gouttes bien réparties sur la poitrine.
Couvertures	Crème clair avec un dessin d'épaule et une barre alaire brun clair.
Croupion	Crème clair.
Queue	Crème clair avec un dessin brun clair visible aux sous-caudales.
Yeux	Rouge foncé.
Bec	Couleur chair.
Pattes, doigts	Couleur chair.
Ongles	Couleur chair.



Grive draine ~ *Turdus viscivorus* ~

Taille du corps : 27 cm

Zones du plumage	Couleur
BEC	De couleur corne foncée avec la base de la mandibule inférieure jaune
YEUX	Brun avec cercle oculaire gris blanchâtre
TETE	Gris brun à brun. Lorum : gris blanc. Région auriculaire : gris blanc avec liserés plus foncés.
DOS	Brun à gris brun avec une nuance jaunâtre plus claire.
MENTON et GORGE	Jaunâtre, teinté de brun avec un dessin de petites taches brun foncé. Dessin des moustaches : brun foncé et pas très net
POITRINE	Le haut de la poitrine est jaunâtre avec un dessin de petites taches brun foncé en forme de pointes de flèches qui s'agrandissent progressivement sur la poitrine.
VENTRE et FLANCS	Jaune brunâtre avec un dessin de taches brun foncé
AILES	Rémiges de couleur brun foncé avec un liseré plus clair le long du vexille externe. L'extrémité des rémiges est blanchâtre. Les grandes, les moyennes et les petites couvertures sont de couleur brun foncé avec un liseré plus clair.
QUEUE	Rectrices de couleur brun grisâtre avec un liseré plus clair le long du vexille externe.



CROUPION	Brun à brun gris.
SUS CAUDALE	Brun à gris brun avec liseré blanc.
PATTES et DOIGTS	De couleur jaune brunâtre.
ONGLES	Foncé

[Pas de dimorphisme sexuel](#) : Il n'y a pas de dimorphisme marqué entre les sexes.

[défauts classiques les grives draines males et femelles](#)

- * Dessin de la poitrine irrégulier..
- * Sourcils irrégulier
Cercles oculaires irréguliers.
- * Dessin des couvertures pas net.

Grive mauvis ~ *Turdus iliacus* ~

Taille du corps : 21 cm

Zones du plumage	Couleur
BEC	Brun noir avec la base de la mandibule inférieure jaunâtre
YEUX	De couleur noirâtre
TETE	Longs sourcils réguliers de couleur crème. Moustaches de couleur crème. Lorums de couleur brun foncé. Région auriculaire de couleur brun foncé avec une nuance crème Long trait de couleur crème en dessous de l'œil. Couronne de couleur brun foncé avec des écailles noires.
COU	Brun foncé avec une tache beige de chaque côté du cou.
MANTEAU	Brun foncé avec un léger dessin écaillé.
CROUPION	Brun, un peu plus clair que le manteau.
SUS CAUDALE	Brun, un peu plus clair que le manteau.
MENTON et GORGE	Blanc sale avec un dessin strié brun. La gorge est bordée d'une bande noirâtre découpée et qui suit les moustaches.
POITRINE	Blanc sale, tachetée de brun foncé.
FLANCS	Brun rouge à la partie supérieure des flancs et blanc sale, strié de brun à la partie inférieure des flancs
VENTRE	Blanchâtre.



Photo KBOF

AILES	De couleur brun foncé avec le vexille externe des rémiges beige. Les grandes sus alaires sont ourlées de beige.
QUEUE	De couleur brun foncé.
SOUS CAUDALE	Blanc sale avec un dessin écaillé de brun
PATTES et DOIGTS	De couleur chair foncé.
ONGLES	Noir.

Dimorphisme sexuel : Il n'y a pas de dimorphisme marqué entre les sexes.

défauts classiques des grives mauvis et femelles

- *Sourcils irréguliers.
- *Dessin de la poitrine irrégulier.
- *Barre alaire irrégulière.
- *Moustaches irrégulières.
- *Couleur des flancs pas assez visible.

Grive litorne ~ *Turdus pilaris* ~

Taille du corps : 25 cm

Zones du plumage	Couleur
BEC	Jaune orange avec l'extrémité et une partie de la mandibule supérieure noir brunâtre
YEUX	Brun foncé.
TETE	Front et vertex : bleu grisâtre avec un dessin en forme de pointe de flèche noirâtre. Lorum : noir. Partie située en dessous de l'oeil : noir. Sourcils : gris blanc. Voile gris clair sur les régions auriculaires. Nuque et occiput : bleu grisâtre
DOS	Manteau et couvertures alaires brun foncé avec des liserés plus clairs.
CROUPION	Bleu grisâtre. Couvertures sus caudales : brunâtres.
MENTON et GORGE	Jaune roux avec un dessin en forme de pointe de flèche noirâtre.
POITRINE	D'un brun chaud avec un dessin en forme de grand fer de lance noir.
VENTRE	Blanchâtre
FLANCS	Brun chaud avec un dessin en forme de grand fer de lance noir
AILES	Rémiges de couleur brun noir avec des liserés externes grisâtres. L'extrémité des rémiges secondaires blanchâtres.
QUEUE	Rectrices de couleur brun noir avec des liserés externes plus clairs sur la paire de rectrices externes.
PATTES et DOIGTS	De couleur brune.
ONGLES	Brun foncé.



Dimorphisme sexuel : La femelle a les mêmes caractéristiques que le mâle mais les parties grises du mâle sont plus brunes chez la femelle. Les dessins noirs de la tête sont plus petits. Les flancs sont plus brunâtres.

Merle à plastron (Turdus torquatus alpestris) **~ Phénotype sauvage ~**

Taille du corps : 24cm. Harmonieuse, svelte

Zones du plumage	Couleur
Tête	Fine et élégante, bien dégagée du corps en noir mat.
Cou, nuque	Assez long en noir mat.
Dos	Noir mat. Les plumes sont ourlées d'une fine bordure grisâtre bien nette
Poitrine, gorge	Poitrine : Le haut de la poitrine porte une marque blanche nette, horizontale, en forme de croissant, formant un demi-collier d'une épaule à l'autre. Partie basse du poitrail : noir mat, indistinctement écaillé de grisâtre Gorge : Noir mat.
Flancs	Noir mat, portant un écaillage grisâtre bien contrasté et régulier
Ventre, région anale	Noir mat, écaillé, s'unissant sur la zone anale.
Ailes	Rémiges : noires, liserées de gris-blanchâtre sur les deux tiers inférieur de leur longueur, ce qui détermine une zone claire sur la partie médiane de l'aile Couvertures : noires, bordées de gris-blanchâtre Les ailes sont longues et fines
Croupion	Noir mat.

Queue	Rectrices : noir mat. La queue est assez longue.
Bec	Long, pointu et robuste Jaune à la base, passant au noir à la pointe
Yeux	Noir, assez grands. Cercle oculaire : très peu marqué.
Pattes, doigts	Assez longues, robustes et noires.
Ongles	Noir

Remarques : Le noir est remplacé par un brun sombre. Le dessin du poitrail est crème-grisâtre. L'écaillage est plus nettement marqué sur le dos et les flancs. La gorge est crème-grisâtre mouchetée de brun sombre

Genre *Monticola*

Merle bleu (*Monticola solitarius*)

~ Phénotype sauvage ~

Taille du corps : 20cm. Oiseau élégant et bien équilibré

Zones du plumage	Couleur
Tête	Bien dégagée du corps, assez plate, en gris-ardoise très nettement bleuté. Trait loreal : sombre. Cercle oculaire : clair.
Cou, nuque	Gris-ardoise bleuté.
Dos	Gris-ardoise bleuté, légèrement ombré.
Poitrine, gorge	Gris-ardoise bleuté
Flancs	Gris-ardoise bleuté.
Ventre, région anale	Gris-noirâtre, avec reflet bleu
Ailes	Rémiges et couvertures : noirâtres, portant un liseré gris-bleuté.
Croupion	Gris-ardoise bleuté.
Queue	De longueur moyenne Rectrices : noirâtres, finement liserées de gris-bleuté.
Bec	Gris-noir, long, pointu mais robuste.
Yeux	Noir, assez grands
Pattes, doigts	Gris-noirâtre, assez longues
Ongles	Noir mat

Remarques : La femelle porte une livrée brun-ocre soutenu avec un écaillage noirâtre sur la tête, le dos et la face ventrale où il est plus visible

Merle de roche (Monticola saxatilis **~ Phénotype sauvage ~**

Taille du corps : 19cm. Oiseau élégant et proportionné. Position dressée.

Zones du plumage	Couleur
Tête	Bien dégagée du corps, légèrement plate d'une couleur grise-brune tachetée en noire et blanche avec un léger voile bleuâtre que couvre la tête
Cou, nuque	D'une couleur pareille à la tête mais plus blanchâtre du côté antérieur (gorge).
Dos	Gris-brun tachetée en noir et blanc
Poitrine, gorge	Orangée et avec un dessin écaillé en noir et blanc.
Flancs	Semblable à la poitrine mais plus orangé et les écailles sont plus petites
Ventre, région anale	Orangée et avec un dessin écaillé en noir et blanc
Ailes	Rémiges et couvertures alaires noirâtres avec un clair liséré plus évident dans ces dernières
Croupion	Gris-brun tachetée en noir et blanc
Queue	Courte, d'une couleur châtain-orangée avec deux rectrices centrales brunes fonces Châtain-orangée.
Bec	Grisâtre, plus foncé vers l'extrémité; long et pointu
Yeux	Noirs et grands avec cercle oculaire clair
Pattes, doigts	Brunâtres.

Ongles	Noirâtres.
--------	------------

Remarques :Femelle : Couleurs plus pâles et ternes. En général d'une couleur brunâtre et très tachetée, spécialement sur la poitrine et le ventre où les tâches ont une forme d'écailles

Genre *Emberiza*

Bruant fou (Emberiza cia) **~ Phénotype sauvage ~**

Taille du corps : 15.5 – 16cm. assez long, bien proportionné. Poitrine bien arrondie

Zones du plumage	Couleur
Tête	Fine, elliptique. Nuque peu marquée, fine, elliptique. Nuque peu marquée, grise marquée de deux traits longitudinaux noirs. Sourcil : blanc, délimité par un trait oculaire noir, qui s'arrondit derrière la joue et rejoint le trait moustachal partant de la commissure du bec. Joues : grises..
Cou, nuque	Menton : blanc. Nuque et gorge : grises
Dos	Brun-roussâtre, strié de noir.
Poitrine, gorge	Grise, puis brun-roux s'éclaircissant graduellement sur le ventre
Flancs	Brun-roux, légèrement striés de noir.
Ventre, région anale	Beige clair, devenant blanchâtre sur la zone anale
Ailes	Rémiges primaires : brun-noirâtre Rémiges secondaires : liserées de brun sur le vexille externe. Grandes couvertures : noires, liserées de blanc. Couvertures primaires : brun-noir, avec liseré beige à leur extrémité. L'ensemble formant deux barres alaires
Croupion	Brun-roux uni

Queue	Rectrices : brun-noirâtre, liserées de brun à l'extrémité. Les deux rectrices externes sont blanches.
Bec	Gris-noirâtre
Yeux	Noirs
Pattes, doigts	Gris-brun, assez longues et fines.
Ongles	Gris noir

Remarques : femelle : au mâle en plus sombre. Teinte générale brun roussâtre, largement striée de noir.

Bruant mélanocéphale (Emberiza melanocephala)
~ Phénotype sauvage ~

Taille du corps : 16.5 – 17cm. Oiseau svelte, de silhouette élégante et de couleurs bien tranchées.

Zones du plumage	Couleur
Tête	Calotte crânienne : de la base du bec jusqu'à la nuque et les joues entièrement noir uni, nettement délimité du jaune-citron du menton et de la gorge.
Cou, nuque	Nuque : jaune, voilé de brun. Le voile brun déborde légèrement sur la poitrine à hauteur de l'épaule.
Dos	Brun-roux uni.
Poitrine, gorge	Jaune-citron, lumineux et uniforme
Flancs	Jaune-citron, lumineux et uniforme
Ventre, région anale	Jaune-citron, lumineux et uniforme
Ailes	Scapulaires, couvertures et rémiges secondaires : gris-noirâtre, largement liserés de gris-beige clair sur tout leur pourtour. Grandes rémiges : noirâtres, portant une fine marge claire sur le vexille externe
Croupion	Marron, lavé de jaunâtre.
Queue	Assez longue. Légèrement échancrée. Rectrices : noirâtres, légèrement plus claires sur leur pourtour sur la face externe. La face interne est gris foncé, lavé de jaunâtre
Bec	Brun-noirâtre
Yeux	noirs

Pattes, doigts	Gris beige
Ongles	Gris noir

Remarques : femelle : De teinte générale gris-beige clair. La tête et le dos sont marqués de stries fines et irrégulières. Croupion brun. Sourcil clair, assez marqué qui tranche sur le dessin des joues. Gorge crème-jaunâtre, assez lumineux. Légère suffusion brune à hauteur de l'épaule. Face ventrale, gris-beige clair uni. Région anale jaunâtre. Le dessin d'aile est identique à celui du mâle, mais de couleur plus terne

Bruant ortolan (Emberiza hortulanus)
~ Phénotype sauvage ~

Taille du corps : 15.5 – 16cm. Forme très élégante, assez ronde.

Zones du plumage	Couleur
Tête	Fine, élégante en gris-vert olive Zone lorale et cercle orbital : jaune, formant une lunette bien visible. Moustache : jaune, délimitée de vert-olive
Cou, nuque	Bavette : jaune, s'étalant sur le menton et le haut de la gorge.
Dos	Brun, strié de noir.
Poitrine, gorge	Plastron : vert-olive, s'étalant sur le bas de la gorge et le haut de la poitrine Vert-olive, puis brun-roux
Flancs	Brun-roux uni.
Ventre, région anale	Brun-roux, s'éclaircissant en brun-jaunâtre sur la zone anale
Ailes	Rémiges : brun-noirâtre, liserées de brun-roux. Couvertures : noirâtres, bordées de gris-blanchâtre, forment deux barres alaires indistinctes
Croupion	Brun, légèrement strié.
Queue	Rectrices : brun-noirâtre, avec liseré brun. De chaque côté, les deux rectrices externes portant une tache blanche, occupant environ la moitié de l'extrémité inférieure.
Bec	Rose, légèrement grisâtre à la pointe

Yeux	noirs
Pattes, doigts	Couleur chair. assez longues
Ongles	Gris-brun.

Remarques : *La femelle présente une livrée approchant celle du mâle avec des contours plus ternes et des stries plus marquées. Le vert-olive de la tête est remplacé par une teinte gris-brun strié. Toute la poitrine est roussâtre, striée de brun. La gorge est jaunâtre, finement striée de brun.*



Standard K.B.O.F.

Bruant zizi (Emberiza cirlus) ~ ***Phénotype sauvage*** ~

Taille du corps : 16cm. Bien proportionné, à la fois élégant et puissant.

Zones du plumage	Couleur
Tête	Elégante, bien proportionnée. Nuque peu marquée. Dessin du crâne : gris-olive Sourcils : jaune Trait loreal : noirâtre, s'arrondissant derrière la joue et rejoignant le dessin de la gorge. Joues : jaune.
Cou, nuque	Menton et partie supérieure de la gorge : noirs, délimités par un demi collier jaune..
Dos	Brun-roux, avec des stries noires bordées de franges plus claires.
Poitrine, gorge	Plastron vert-olive uni. En hiver : la gorge est frangée de schimmel gris
Flancs	Haut des flancs brun-roux, s'éclaircissant en brun légèrement strié de brun foncé
Ventre, région anale	Jaune terne.
Ailes	Rémiges primaires : noirâtres. Rémiges secondaires et couvertures primaires : noirâtres, largement striées de brun-roux. Grandes couvertures : noires bordées de blanc-jaunâtre
Croupion	Brun-vert olive clair, légèrement strié
Queue	Rectrices brun-noirâtre, plus clair sur le vexille externe. Rectrices médianes : blanches



Bec	Brun-noirâtre
Yeux	Noirs
Pattes, doigts	Gris-beige.
Ongles	Grisâtre

Remarques : La femelle : Teinte générale gris-beige. La tête, le dos, la poitrine et les flancs sont striés de brun-noir. Tour des joues et moustaches gris-brun. Une légère suffusion jaune apparaît sur la gorge et la face ventrale. Croupion brun-olive

Bruant à tête rousse (Emberiza bruniceps) mâle
~ Phénotype sauvage ~

Taille du corps :

Zones du plumage	Couleur
Tête	Brun noisette, depuis la base du bec jusqu'à la nuque, en passant par les joues, la gorge et le haut de la poitrine
Cou, nuque	Jaune vert.
Dos	Jaune vert, strié de brun foncé
Poitrine, gorge	Délimitation nette entre le haut de la poitrine qui est brun noisette et la partie inférieure qui est jaune Gorge, brun noisette très intense en forme de bavette.
Flancs	Jaune
Ventre, région anale	Jaune
Ailes	Noir brun. Les rémiges présentent un liseré blanc sale
Croupion	Jaune
Queue	Noir brun avec un liseré brun. Sous caudales jaunes.
Bec	Noir brun variant jusqu'à la couleur corne
Yeux	Noir brun.
Pattes, doigts	Brun clair.
Ongles	Couleur chair.

Remarques :

Bruant à tête rousse (Emberiza bruniceps) femelle
~ Phénotype sauvage ~

Taille du corps :

Zones du plumage	Couleur
Tête	Gris brun
Cou, nuque	Gris brun
Dos	Gris brun
Poitrine, gorge	Gris brun
Flancs	Gris brun
Ventre, région anale	Gris brun
Ailes	Gris brun, les liserées des plumes sont légèrement plus claires
Croupion	Gris brun
Queue	Gris brun, les liserées des plumes sont légèrement plus claires
Bec	De couleur corne
Yeux	Noir brun
Pattes, doigts	Brun clair.
Ongles	De couleur corne.

Remarques :



Bruant des roseaux (Emberiza schoeniclus) mâle ~ ***Phénotype sauvage*** ~

Taille du corps : 15.5cm.

Zones du plumage	Couleur
Tête	<p>En été : front, vertex, occiput, côtés de la tête, menton, gorge et centre de la poitrine de couleur noire</p> <p>En hiver : les mêmes parties sont brunâtres.</p> <p>Un dessin de fer à cheval beige sur la région auriculaire. Ce dessin part de la base du bec et rejoint l'arrière de l'œil</p> <p>Moustaches : blanches et collier blanchâtre entourant la nuque chez les mâles adultes.</p> <p>Double moustaches blanche et brune foncée sans collier blanchâtre chez les jeunes mâles.</p>
Cou, nuque	Noire en été brunâtre en hiver
Dos	Noir brunâtre avec des larges stries rousses
Poitrine, gorge	Le haut de la poitrine est noir brunâtre avec des stries foncées.
Flancs	Couleur de fond blanchâtre avec des stries de couleur brun noirâtre.
Ventre, région anale	Blanchâtre, sous caudale grisâtre.
Ailes	<p>Rémiges primaires : brun noirâtre, liserées de roux le long du vexille externe.</p> <p>Rémiges secondaires : terminées par une extrémité plus claire. Deux bandes alaires roussâtres mais claires</p>
Croupion	Brun grisâtre non strié

Queue	Rectrices de couleur noir brunâtre avec un bord étroit brun jaunâtre le long du vexille externe, excepté les deux rectrices médianes qui sont brunes. Les deux paires de rectrices externes sont marquées de taches blanches en forme de demi-lune.
Bec	Noir à noir brunâtre, flammé de noir à la partie supérieure
Yeux	Brun foncé.
Pattes, doigts	De couleur brunâtre
Ongles	De couleur noire

Remarques :

Bruant des roseaux (Emberiza schoeniclus) femelle
~ Phénotype sauvage ~

Taille du corps : 15.5cm

Zones du plumage	Couleur
Tête	Vertex : brun roux, strié de noir Large sourcil beige. Menton et gorge plus blanchâtre Double moustache blanche et noire.
Cou, nuque	Noire en été brunâtre en hiver
Dos	Noir brunâtre avec des larges stries rousses
Poitrine, gorge	Le haut de la poitrine est noir brunâtre avec des stries foncées.
Flancs	Striés de larges raies noires.
Ventre, région anale	Plus beige que chez le mâle et strié de brun noir.
Ailes	Rémiges primaires : brun noirâtre, liserées de roux le long du vexille externe. Rémiges secondaires : terminées par une extrémité plus claire. Deux bandes alaires roussâtres mais claires
Croupion	D'une couleur brune plus foncée
Queue	Rectrices de couleur noir brunâtre avec un bord étroit brun jaunâtre le long du vexille externe, excepté les deux rectrices médianes qui sont brunes. Les deux paires de rectrices externes sont marquées de taches blanches en forme de demi-lune.

Bec	Noir à noir brunâtre, flammé de noir à la partie supérieure
Yeux	Brun foncé
Pattes, doigts	brunâtre
Ongles	noirs

Remarques :

Bruant jaune (Emberiza citrinella) ~ *Phénotype sauvage* ~

Taille du corps : 16cm

Zones du plumage	Couleur
Tête	Jaune citron avec un dessin en forme de V de couleur brunâtre sur le haut de la tête et se prolongeant vers la nuque Région de la joue comportant un dessin en forme de fer à cheval brunâtre. Des moustaches de couleur brunâtre des deux côtés de la gorge et du cou
Cou, nuque	Nuque : verdâtre.
Dos	Le manteau et les scapulaires sont de couleur brun verdâtre avec des stries brun noir.
Poitrine, gorge	Haut de la poitrine : brun avec un reflet verdâtre Le milieu et les côtés ont un léger dessin strié de brun. Gorge de couleur jaune citron.
Flancs	Légèrement striés de roux.
Ventre, région anale	Jaune citron.
Ailes	Rémiges : brun noirâtre avec un étroit liseré jaune clair le long du vexille externe. Légère bande alaire formée par les couvertures moyennes liserées de jaune clair (ET PAS DE BLANC).
Croupion	Roux



Queue	<p>Rectrices brun noirâtre avec les deux rectrices externes marquées d'une tache blanche sur l'extrémité inférieure des plumes.</p> <p>Les rectrices ont un étroit bord jaunâtre le long du vexille externe.</p>
Bec	Grisâtre
Yeux	Brun foncé.
Pattes, doigts	De couleur chair.
Ongles	Brun

Remarques : *La femelle ressemble au mâle mais la couleur est plus pâle dans l'ensemble. Le jaune du mâle est remplacé par une couleur brun verdâtre. La tête, le dos, la poitrine et les flancs sont plus striés que chez le mâle. la femelle ne possède pas le dessin typique en V sur la tête.*



Bruant proyer (Emberiza calandra) ~ ***Phénotype sauvage*** ~

Taille du corps : 17.5cm

Zones du plumage	Couleur
Tête	De couleur brun grisâtre, légers sourcils beiges, striée de gris foncé.
Cou, nuque	Brun grisâtre, striés de gris foncé
Dos	Brun, strié de gris brun foncé
Poitrine, gorge	Beige, striée de gris foncé. Dessin beige à la base des joues (en forme de demi-lune). Gorge : beige avec deux traits de barbe gris foncé
Flancs	De couleur beige et striés de gris foncé.
Ventre, région anale	Beige striés de gris foncé
Ailes	Brunes foncées avec un léger liseré beige le long du vexille externe et se prolongeant jusqu'à l'extrémité des rémiges primaires Barre alaire visible sur les couvertures moyennes.
Croupion	Brun et moins strié que le dos
Queue	Rectrices de couleur brun foncé avec liseré beige le long du vexille externe
Bec	Gros, jaunâtre avec l'extrémité grise
Yeux	Brun foncé.
Pattes, doigts	Jaunâtre



Ongles	brun
--------	------

Remarques : *la femelle est légèrement plus petite que le mâle.*



Standard K.B.O.F.

Genre *Sturnus*

Etourneau sansonnet (Sturnus vulgaris)
~ Phénotype sauvage ~

Taille du corps : 21.5 cm

Zones du plumage	Couleur
Tête	Noir irisé pointillé blanc. Hiver : reflet brun
Dos	-idem-
Gorge, poitrine	-idem-
Flancs, ventre	-idem-
Ailes	Eté : noir liseré brun. Hiver : reflet brun
Croupion	Eté : noir pointillé blanc. Hiver : reflet brun
Queue	Eté : noir liseré brun. Hiver : plus brun
Yeux	Brun foncé. Proches du bec
Bec	Eté : jaune citron . hiver : gris foncé ,base jaunâtre
Pattes, doigt, ongles	Eté : rouge brun. Hiver : gris foncé



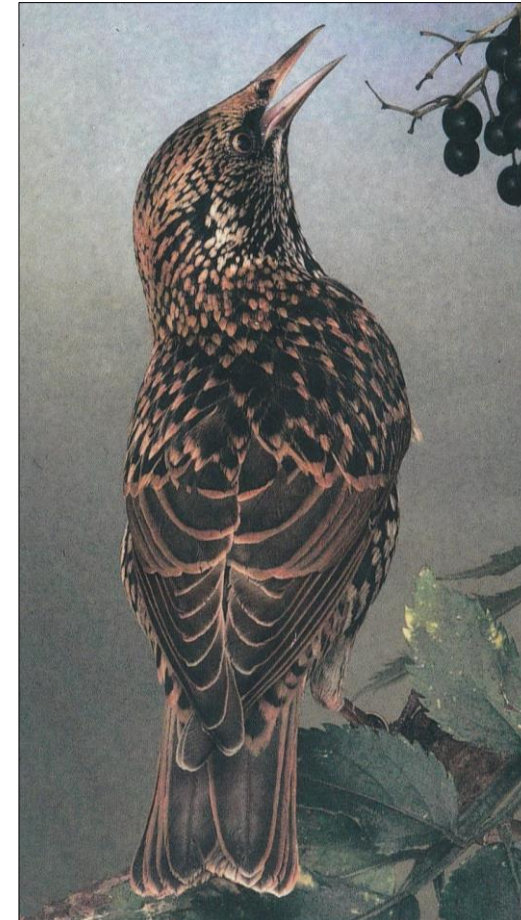
Photo Drigsmans

Etourneau sansonnet ~ *Mutation brun* ~

Taille du corps : 21.5 cm

Zones du plumage	Couleur
Tête	Eté : brun noirâtre pointillé blanc Hiver : voile brun
Dos, gorge, poitrine	idem
Flancs	idem
Ailes	Brun noirâtre liseré brun, plus visible en hiver
Croupion	Eté : brun noirâtre pointillé blanc. Hiver :voile brun
Queue	Brun noirâtre liseré brun, plus visible en hiver
Yeux	Noirs
Bec	Eté : jaunâtre. Hiver gris brun
Pattes, doigt, ongles	Gris brun

photo Driessmans



Etourneau sansonnet ~ *Mutation agate* ~

Taille du corps : 21.5 cm

Zones du plumage	Couleur
Tête	Gris foncé (bleuté) avec pointillés beiges.
Dos	Gris brun avec pointillés beiges.
Gorge	Blanc crème.
Flancs, poitrine	Gris foncé avec des dessins pointillés blancs.
Ailes	Brun grisâtre. Les extrémités des rémiges primaires sont plus foncées. Rémiges secondaires plus claires, avec le liseré brun clair.
Croupion	Gris foncé, liseré de gris beige.
Queue	Gris foncé, plumes bordées de gris beige.
Yeux	Brun foncé avec pupille jaune brun.
Bec	Gris clair à base jaune.
Pattes, doigt	Couleur chair.
Ongles	Couleur corne.

Photo Drijsmans



Etourneau sansonnet ~ Mutation phaèò ~

Taille du corps : 21.5 cm

Zones du plumage	Couleur
Tête	Couleur de fond blanc crème avec un dessin d'écailles blanches, avec un liseré brun qui donne un aspect pointillé blanc et brun.
Dos, gorge, poitrine	Couleur de fond blanc crème avec un dessin d'écailles blanches, avec un liseré brun qui donne un aspect pointillé blanc et brun.
Flancs	Couleur de fond blanc crème avec un dessin d'écailles blanches, avec un liseré brun qui donne un aspect pointillé blanc et brun.
Ailes	Rémiges primaires blanches avec un léger liseré brun. Rémiges secondaires blanches avec un liseré brun plus large. Couvertures beige clair avec un large liseré brun.
Croupion	Beige clair avec des écailles de brunes.
Queue	Brun clair.
Yeux	Rouges.
Bec	Eté : jaunâtre. Hiver : gris clair
Pattes, doigt, ongles	Couleur chair.



Photo Driçsmans

Etourneau sansonnet ~ Mutation blanc ~

Taille du corps : 21.5 cm

Zones du plumage	Couleur
Tête	Blanc terne avec apparence de pointillés
Dos, gorge, poitrine	idem-
Flancs	idem-
Ailes	Blanc
Croupion	Blanc
Queue	Blanc
Yeux	Noir
Bec	Gris rosé
Pattes, doigt, ongles	Rose chair



Etourneau sansonnet ~ Mutation pastel ~

Taille du corps : 21.5 cm

Zones du plumage	Couleur
Tête	Eté : gris argenté pointillé blanc Hiver : Voile beige
Dos, gorge, poitrine	-idem-
Flancs	-idem-
Ailes	Gris argenté léger liseré beige, plus visible l'hiver
Croupion	Eté : gris pointillé blanc. Hiver : voile beige
Queue	Gris argenté liseré beige, plus visible en hiver
Yeux	Noirs
Bec	Eté : jaune clair. Hiver : gris rosé.
Pattes, doigt, ongles	Gris clair



Photo Drizsmans

Martin roselin (Sturnus roseus)
~ Phénotype sauvage ~

Taille du corps : 21cm.

Zones du plumage	Couleur
Tête	Noir avec des reflets vert et pourpre. Les plumes du sommet de la tête sont longues et étroites et peuvent se relever en huppe
Cou, nuque	
Dos	De couleur rose plus pâle ou plus vive selon l'âge et la saison. Cette couleur se perd en captivité
Poitrine, gorge	Gorge : Noir avec des reflets vert et pourpre. De couleur rose plus pâle ou plus vive selon l'âge et la saison. Cette couleur se perd en captivité
Flancs	De couleur rose plus pâle ou plus vive selon l'âge et la saison. Cette couleur se perd en captivité
Ventre, région anale	
Ailes	Rémiges primaires : brunes, bordées à l'extérieur de noir violet Rémiges secondaires : sont noir vert du côté externe et brune du côté interne avec les trois dernières rémiges près du corps noir vert sur les deux côtés. Les couvertures : noires avec des reflets verts et pourpres.

Croupion	De couleur rose plus pâle ou plus vive selon l'âge et la saison
Queue	De couleur noire avec des reflets verts et violets
Bec	Noir et plombé de la base au milieu et de couleur chair ou rose du milieu à la pointe.
Yeux	Brun foncé.
Pattes, doigts	De couleur chair plus ou moins foncée
Ongles	De couleur noirâtre

Remarques : La femelle ne diffère du mâle que par des couleurs moins brillantes et moins vive, une taille moins forte et une huppe plus courte

Genre *Garrulus*

Geai des chênes (Garrulus glandarius) ~ *Phénotype sauvage* ~

Taille du corps : 34 cm

Zones du plumage	Couleur
Tête	Gris beige strié noir sur le crane. Joues gris beige lavé de rose Moustache noire. Menton blanchâtre
Dos, gorge, poitrine	Dos gris beige. Poitrail beige lavé de rose
Flancs	Beige lavé de rose
Ailes	Epaule bleu strié noir. Aile noire avec miroir blanc
Croupion	Blanc. Ventre blanc
Queue	Noire
Yeux	Noirs. Cercle oculaire gris
Bec	Gris foncé
Pattes, doigt, ongles	Gris beige pâle



photo Driismans

Geai des chênes ~ Mutation opale ~

Taille du corps : 34 cm

Zones du plumage	Couleur
Tête	Gris argenté avec un voile clair de brun rose, strié de gris foncé et que l'oiseau peut relever en forme de huppe. Deux larges moustaches gris foncé.
Occiput	Brun clair avec un voile rose
Gorge	Blanc sale.
Dos	Manteau blanc argenté avec un voile gris clair.
Poitrine, flancs	Gris argenté avec un voile gris clair.
Ailes	Rémiges primaires gris clair avec les externes gris argenté. Rémiges secondaires gris clair avec les externes plus claires. Dessin caractéristique des ailes d'un bleu plus clair mais encore bien visible.
Croupion	Blanc.
Queue	Sus-caudales gris clair et sous-caudales gris foncé.
Yeux	Bleu clair, avec cercle oculaire gris foncé.
Bec	Gris foncé.
Pattes, doigts	Couleur chair foncé.
Ongles	Couleur corne clair.

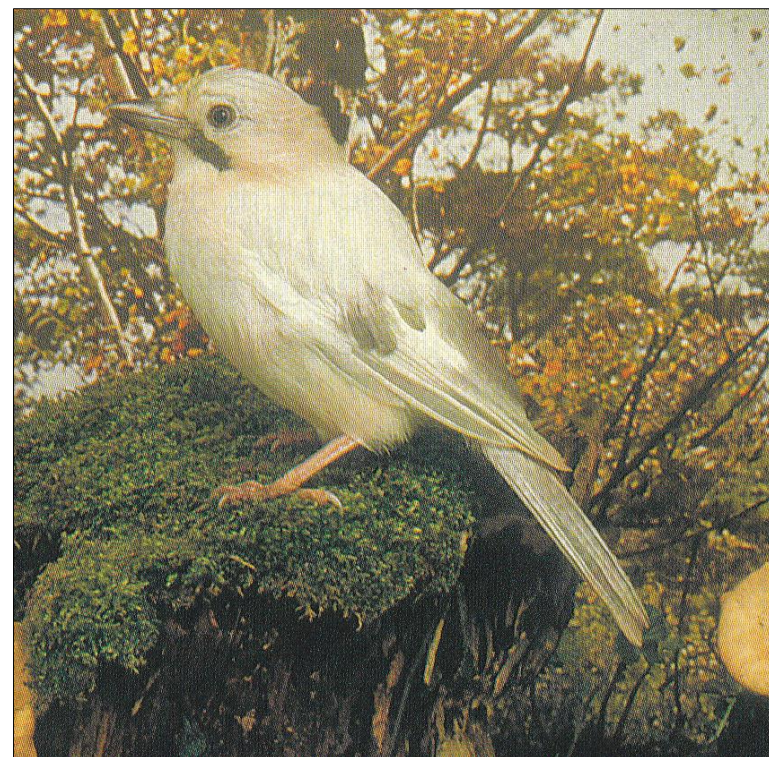


Photo Drigsmans

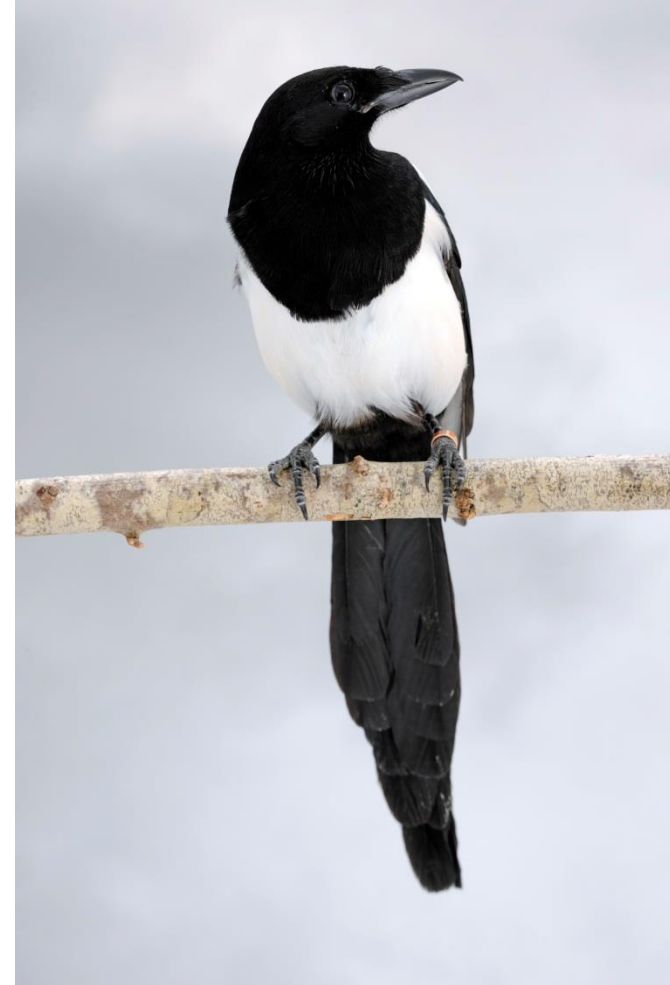
Genre *Pica*

Pie bavarde (Pica pica)
~ Phénotype sauvage ~

Taille du corps : 48 cm

Zone du plumage	Couleur
BEC	Noir avec des soies rictales noires.
YEUX	Noirâtres.
TETE - COU - DOS GORGE - JAMBES HAUT de la POITRINE et SUS et SOUS CAUDALE	Noir de jais brillant.
TETE et SCAPULAIRES	Noir avec un reflet pourpre verdâtre.
BAS de la POITRINE VENTRE - FLANCS et GRANDES SUS ALAIRES	Blanc.
AILES	Rémiges primaires et secondaires : noires avec un reflet métallique.
QUEUE	Rectrices : noires avec des reflets métalliques et longues. Les rectrices

Remarque : les premières rémiges externes sont toujours graduellement plus courte que les autres.



Pie bavarde (Pica pica) ~ Mutation brune ~

Taille du corps : 48 cm

Zone du plumage	Couleur
BEC	Brun avec des soies rictales brunes.
YEUX	brun.
TETE - COU - DOS GORGE - JAMBES HAUT de la POITRINE et SUS et SOUS CAUDALE	Brun.
SCAPULAIRES	brun.
BAS de la POITRINE VENTRE - FLANCS et GRANDES SUS ALAIRES	Blanc.
AILES	Rémiges primaires et secondaires : brun.
QUEUE	Rectrices : brunes

Remarque : les premières rémiges externes sont toujours graduellement plus courte que les autres.



Genre *Corvus*

Choucas des tours (*Corvus monedula*)

~ Phénotype sauvage ~

Taille du corps : 33 cm

Zone du plumage	Couleur
BEC	Noir avec des soies rictales noires
YEUX	Gris bleu avec la pupille noire.
COURONNE et FRONT	Noir à reflets bleutés.
NUQUE et JOUES	Gris argenté.
DOS	Noir avec des reflets bleutés.
MANTEAU CROUPION COUVERTURES et SUS CAUDALES	Noir avec des reflets métalliques.
GORGE - MENTON VENTRE et FLANCS	Noir.
AILES	Noir avec un reflet bleuté.
QUEUE	Noir.
PATTES et DOIGTS	Noir.
ONGLES	Noir.



Remarque : ~~Photo Philippe RACHÉD~~ l'extrémité des ailes touche presque l'extrémité de la queue.

les trois premières rémiges primaires sont graduellement plus courtes que les suivantes.

Corneille noire (*Corvus corone corone*) ~Phénotype sauvage~

Taille du corps : 47 cm

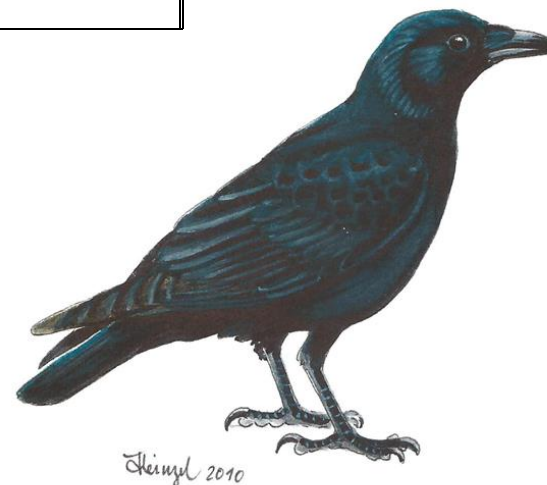
Zones du plumage	Couleur
BEC	Noir avec des soies rictales noires. Pointe de la mandibule supérieure plus ou moins courbée.
YEUX	Noir.
PLUMAGE du CORPS	Entièrement noir à reflets violacés.
GORGE	Les plumes de la gorge et des côtés du cou sont un peu allongées et pointues.
AILES	Les rémiges primaires et secondaires sont noires à reflets verdâtres.
QUEUE	Les rectrices sont noires et la forme de la queue est arrondie.
PATTES et DOIGTS	Noir.
ONGLES	Noir.



Pas dimorphisme sexuel :

défauts classiques des niverolles males et femelles

- * Soies rictales abimées..
- * Pas de lustre.



Corbeau freux (Corvus frugilegus) ~Phénotype sauvage~

Taille du corps : 48 cm

Zones du plumage	Couleur
BEC	Noir. Le bec est plus droit et plus effilé que chez la corneille noire. Il possède la base du bec décharnée (gris blanchâtre). La base du bec se dénude graduellement vers la deuxième année, donc, en plumage juvénile, le freux n'a pas la base du bec décharnée.
YEUX	Noir.
PLUMAGE du CORPS	Entièrement noir à reflets violacés.
AILES	Rémiges primaires et secondaires noires à reflets violacés.
QUEUE	Les rectrices sont noires et la forme de la que est arrondie.
PAT	.
ONGLES	noir.

Photo S. Chartier



Pas de dimorphisme sexuel

Remarque une caractéristique typique du freux est la culotte (plumage lâche aux cuisses N.B. ne pas punir.). Attention à la composition de l'aile des corvidés.

1. La première rémige mesure la moitié de la longueur de la seconde.
2. La deuxième rémige mesure les trois quart de la longueur de la première
3. Les troisièmes et quatrièmes rémiges primaires sont les deux plus longues

Lors du jugement des corvidés, il faut tenir compte de cette caractéristique et ne jamais écrire : " rémige trop courte ou en repousse

Corneille mantelée (*Corvus corone cornix*)
~ Phénotype sauvage ~

Taille du corps : 47 cm

Zones du plumage	Couleur
BEC	Noir, recouvert des soies rictales noires
YEUX	Noir.
MANTEAU	Tête, cou, gorge et haut de la poitrine sont noirs avec un reflet métallique. Les autres parties : dos, ventre, flancs et croupion sont gris bleu.
GORGE	Les plumes de la gorge et du côté du cou sont effilées et pointues
AILES	Rémiges primaires, secondaires et couvertures sont noires.
QUEUE	Rectrices : noir. La forme de l'extrémité de la queue est arrondie.
PATTES et DOIGT	Noir
ONGLES	Noir

Dimorphisme sexuel : Il n'y a pas de dimorphisme marqué entre les sexes.

défauts classiques

- * Soies rictales abimées..
- * Couvertures du manteau irrégulier
Dessin des parties gris bleu irrégulier.

Grand corbeau (*Corvus corax*) ~ *Phénotype sauvage* ~

Taille du corps : 64 cm

Zones du plumage	Couleur
BEC	Noir, recouvert des soies rictales noires
YEUX	Noir.
MANTEAU	Tête, cou, gorge et haut de la poitrine sont noirs avec un reflet métallique. Les autres parties : dos, ventre, flancs et croupion sont noirs.
GORGE	Les plumes de la gorge et du côté du cou sont effilées et pointues
AILES	Rémiges primaires, secondaires et couvertures sont noires.
QUEUE	Rectrices : noir. La forme de l'extrémité de la queue est arrondie.
PATTES et DOIGT	Noir
ONGLES	Noir



Dimorphisme sexuel : Il n'y a pas de dimorphisme marqué entre les sexes.

Défauts classiques

- * Soies rictales abimées.
- * Couverture du manteau irrégulier



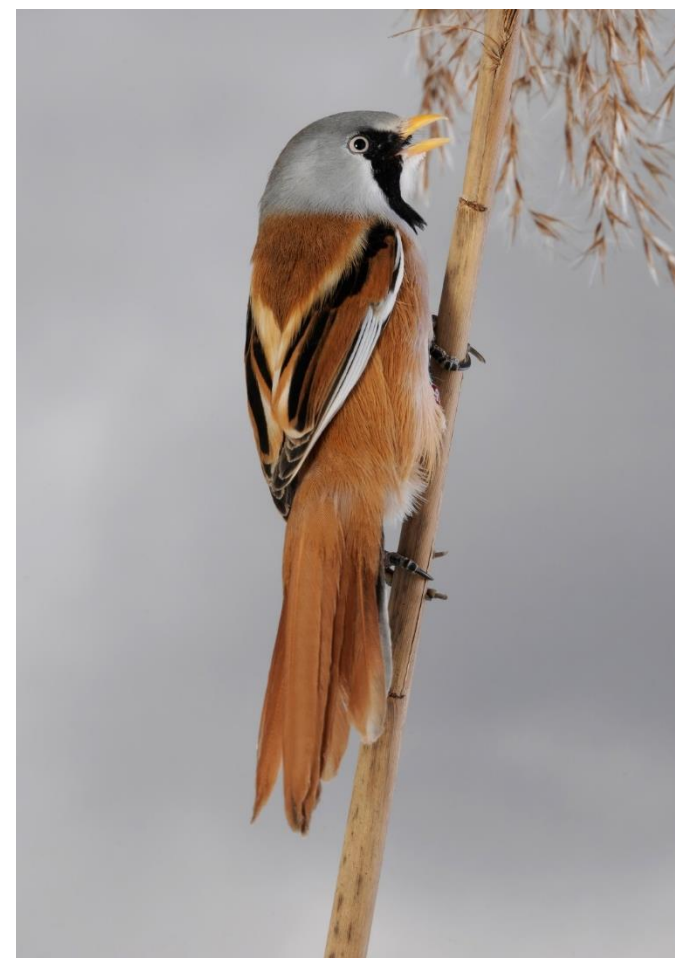
Genre *Panurus*

Panure à moustache (Panurus biarmicus) **~ Phénotype sauvage ~**

Taille du corps : 16/17cm.

Tête ronde, massique, corps arrondi, longue queue effilée

Zones du plumage	Couleur
Tête	Mâle : Tête encapuchonnée de gris lumineux De chaque côté du bec, dessins vertical noir en forme de moustaches, englobant l'œil et s'étirant en pointe jusqu'au bas de la gorge. Menton et gorge blanc
Cou, nuque	Nuque et coté du cou gris comme la tête, nettement délimité de la couleur brun-roux du dos
Dos	Brun-roux nettement délimité par une ligne blanche qui part de l'épaule en suivant le contour de l'aile.
Poitrine, gorge	Gorge, poitrail et ventre blanc jusqu'à la zone anale
Flancs	Brun chamois, s'élargissant vers le ventre et en partie inférieure



Ventre, région anale	Blanc roussâtre
Ailes	<p>Couvertures brun-roux, les plis proches de l'aile sont marqués de noir.</p> <p>Les quatre premières grandes rémiges sont blanches légèrement marquées de noir à la base et à la pointe.</p> <p>Les autres rémiges sont brun-roux, celles les plus proches du dos sont partiellement noires forment une ligne noire qui jouxte la ligne blanche du dos</p>
Croupion	Brun noir
Queue	Rectrices brun-roux, les rectrices externes sont frangées de noir.
Bec	Jaune assez courbé, fin et pointu
Yeux	Cercle oculaire jaune. Centre noir
Pattes, doigts	noir
Ongles	noir

Remarques : la femelle présente un patron de tête sans dessin et crème beige, joues crème grisâtre, le reste du plumage est identique à celui du mâle avec des couleurs plus ternes et la possibilité de traces noirâtre sur la tête et le bas du dos.





Genre *Aegithalos*

Mésange à longue queue (*aegithalos caudatus*) **~ Phénotype sauvage ~**

Taille du corps : 14 cm

tête ronde et massive. Corps assez trapu. Longue queue effilée

Zones du plumage	Couleur
Tête	Entièrement blanche chez la forme d'Europe continental. certaines sous-espèces peuvent présenter un dessin temporal noir plus ou moins important
Cou, nuque	Blanc ou teinté de noir selon la sous-espèce
Dos	<ul style="list-style-type: none"> • Gris ardoise strié de blanc • Les ailes sont délimitées par une bande rose carmin pâle, en forme de V qui va de l'épaule à la poitrine
Poitrine, gorge	blanc
Flancs	Blanc sur la partie inférieur, devenant grisâtre à la partie inférieure
Ventre, région anale	Partie supérieure du ventre blanc, se dégradant en gris teinté de rose sur la région anale
Ailes	<ul style="list-style-type: none"> • Couverture gris ardoise • Grandes rémiges gris noir

	<ul style="list-style-type: none"> • Rémiges secondaires gris foncé avec un liseré blanc
Croupion	Gris ardoise
Queue	<ul style="list-style-type: none"> • Queue étagée • Couvertures externes blanches • Rectrices centrales gris noir
Bec	Noir, court et pointu
Yeux	Noirs, cercle oculaire rose
Pattes, doigts	Gris noir
Ongles	noirs

Remarques : pas de dimorphisme sexuel apparent

Genre *Parus*

Mésange azurée (*Parus cyanus*)

~ Phénotype sauvage ~

Taille du corps : 13 cm.

corps trapu et arrondi tête ronde

Zones du plumage	Couleur
Tête	<ul style="list-style-type: none"> • Bien arrondies • Blanche du front à l'occiput, marqué la forme de brides du casque de couleur gris bleu, couvrant la zone occipitale et s'infléchissant en pointe vers l'épaule, une ligne horizontale bleu noir s'étire jusqu'à l'œil • Zone loreale, joues et menton blanc, comme toute la face ventrale.
Cou, nuque	partie dorsale de la nuque blanche
Dos	Bleu azur légèrement voilé de gris
Poitrine, gorge	Blanc avec une trace médiane noire à la partie inférieure
Flancs	Blanc
Ventre, région anale	Blanc
Ailes	<ul style="list-style-type: none"> • Petites couvertures bleu incrustées de noir

	<ul style="list-style-type: none"> • Grandes couvertures blanches forment barre clair • Grandes rémiges bleu noir, marquées en leur centre d'un miroir blanc • Rémiges secondaires bleu voilées de gris
Croupion	Bleu incrusté de noir
Queue	<ul style="list-style-type: none"> • Rectrices assez longues • Bleu noir en face extérieure, blanchâtre en face intérieure • Les rectrices externes sont blanches
Bec	Gris foncé, fin, court, et pointu
Yeux	Noir
Pattes, doigts	Gris foncé
Ongles	Noirs

Remarques : pas dimorphisme sexuel apparent

Mésange bleue (*Parus caeruleus*)

~ Phénotype sauvage ~

Taille du corps : 11-12 cm

Corps rond, silhouette trapue, front plat enchâssé directement dans les épaules

Zones du plumage	Couleur
Tête	<ul style="list-style-type: none"> • Crane plat en zone frontale, bombé au sommet • Calotte bleu azur, délimité par une couronne blanche formant une bande centrale et contournant entièrement la tête • Trait loreale noir partant de la commissure se prolongeant à hauteur de l'œil pour entourer le crane • Joues blanches • Menton et gorge noir, qui se prolonge en contournant la joue pour rejoindre la bande noire de tête derrière l'œil
Cou, nuque	<ul style="list-style-type: none"> • Nuque gris vert surmonté d'une fine zone blanchâtre
Dos	Gris vert



Poitrine, gorge	Jaune vif
Flancs	Jaune vif
Ventre, région anale	Jaune avec une bande médiane noire qui peut remonter plus ou moins vers le poitrail
Ailes	<ul style="list-style-type: none"> • Petites couvertures gris vert • Grandes couvertures gris foncé voile de bleu et bordé de blanc formant une barre alaire • Rémiges gris bleuté à liseré clair • Blanc aux rémiges secondaires
Croupion	Verdâtre
Queue	Rectrices noir bleuté
Bec	Noir. Court et conique
Yeux	Noir, dans l'axe du bec
Pattes, doigts	Gris noir
Ongles	noir



Remarques : pas dimorphisme sexuel apparent

Mésange charbonnière (*Parus major*)

~ Phénotype sauvage ~

Taille du corps : 14cm.

Forme assez ronde mais élégante. Tête bien proportionnée au corps. Pattes moyennement longues

Zones du plumage	Couleur
Tête	<ul style="list-style-type: none"> • Casque noir brillant, couvrant tout le crane selon une ligne horizontale à hauteur de l'œil, de la commissure à la nuque. • Joues entièrement blanche depuis la commissure du bec • Menton et gorge noir se prolongeant en dessin linéaire qui contourne la joue pour rejoindre le casque
Cou, nuque	<ul style="list-style-type: none"> • Nuque verdâtre éclairée de jaune • Coté du cou noir
Dos	Verdâtre
Poitrine, gorge	<ul style="list-style-type: none"> • Gorge noir dont le dessin se prolonge en une bande plus ou moins large (3-5mm) qui suit le poitrail et l'abdomen jusqu'à la zone anale



	<ul style="list-style-type: none"> • Poitrail jaune citron de part et d'autre de cette ligne
Flancs	Jaune citron comme le poitrail avec reflet verdâtre en partie inférieure
Ventre, région anale	<ul style="list-style-type: none"> • Ventre jaune de part et d'autre de la bande noire • Région anale blanchâtre avec ligne médiane noire
Ailes	<ul style="list-style-type: none"> • Petite couvertures gris verdâtre • Couvertures noire frangées de blanc formant une barre alaire • Rémige gris noir avec liseré blanc étroit plus marqué près du dos
Croupion	Gris foncé
Queue	Rectrice gris noir
Bec	Noir, fin pointu et assez court
Yeux	Noir
Pattes, doigts	Gris noir
Ongles	Noir



Remarques : chez le mâle le dessin pectoral est plus important

Mésange Rémiz (*Remiz pendulinus*)

~ Phénotype sauvage ~

Taille du corps : 11cm

Zones du plumage	Couleur
Tête	<ul style="list-style-type: none"> • Crane, nuque et côtés du cou gris • Masque noir formant une barre frontale qui couvre la zone loreale et s'étale sur la joue • Menton blanc nettement délimité du poitrail
Cou, nuque	Gris uniforme
Dos	Brun roux
Poitrine, gorge	Zone pectorale écaillée de roux, se prolongeant sur les flancs
Flancs	Écaillage roux sur fond beige clair qui s'étend jusqu'à hauteur des cuisses
Ventre, région anale	Blanc crémeux
Ailes	<ul style="list-style-type: none"> • Petites couvertures brun roux • Grandes couvertures rousses, brun noirâtre au centre et plus clair à l'extrémité, formant une fine barre alaire. • Rémiges gris noirâtre à liseré clair

Croupion	Gris
Queue	Gris noirâtre
Bec	<ul style="list-style-type: none"> • Gris noir. • fin et pointu
Yeux	Noirs
Pattes, doigts	Noirs
Ongles	noirs

Remarques :la femelle porte la même livrée avec des teintes plus ternes. Il existe des sous-espèces dont le dessin de tête est différent.

Mésange huppée (Parus cristatus)

~ Phénotype sauvage ~

Taille du corps : 11/12cm

Zones du plumage	Couleur
Tête	<ul style="list-style-type: none"> • Dessus de la tête marqué d'un très fin écaillage noir blanc et formant une huppe érectile dirigée vers l'arrière du crâne. • Fin sourcil blanc partant de la zone loreale et s'étirant sur les côtés de la tête. • Joues grises, délimitées par un dessin noir en forme de V couché • Zone blanche partant de la commissure et s'étirant vers le bas de la joue en demi collier. • Menton noir qui se prolonge en fin collier qui délimite nettement la gorge et la nuque
Cou, nuque	Nuque gris voilé de brun uniforme
Dos	Gris voilé de brun uniforme
Poitrine, gorge	Poitrail blanc grisâtre
Flancs	Légèrement lavés de gris beige
Ventre, région anale	Blanc sale

Ailes	<ul style="list-style-type: none"> • Épaules gris voulé de brun • Rémiges gris noirâtre avec liseré clair
Croupion	Gris
Queue	Gris noirâtre
Bec	Noir. Fin, court et pointu
Yeux	Noirs
Pattes, doigts	Noirs
Ongles	noirs

Remarques : pas de dimorphisme sexuel apparent.

Mésange nonnette (Parus palustris) **~ Phénotype sauvage ~**

Taille du corps : 12cm

Zones du plumage	Couleur
Tête	<ul style="list-style-type: none"> • Calotte d'un noir brillant partant du front et couvrant la tête à hauteur de l'œil jusqu'au bas de la nuque. • Zone blanchâtre partant de la commissure et couvrant la joue, puis se dégradant en gris vers l'arrière. • Courte bavette noire couvrant le menton.
Cou, nuque	Arrière du cou et nuque noires, prolongeant le casque
Dos	Gris voilé de beige
Poitrine, gorge	Bas de la gorge et haut du poitrail blanchâtre se dégradant en gris beige sur la zone pectorale et les flancs.
Flancs	Gris beige
Ventre, région anale	Blanc sale
Ailes	<ul style="list-style-type: none"> • Couverture gris terne.

	<ul style="list-style-type: none"> • Rémiges noirâtre de couleur uniforme
Croupion	Gris
Queue	Rectrices noirâtres comme les rémiges
Bec	Noir. Fin, court et pointu
Yeux	Noirs
Pattes, doigts	Gris noir
Ongles	noirs

Remarques : pas de dimorphisme sexuel visible

Mésange boréale (Parus montanus)

~ Phénotype sauvage ~

Taille du corps : 12cm

Zones du plumage	Couleur
Tête	<ul style="list-style-type: none"> • Calotte noire mat partant du front et couvrant la tête à hauteur de l'œil ainsi que la nuque • Commissure et joues blanches • Bavette noire couvrant le menton et la gorge (plus étendu que chez la mésange nonnette)
Cou, nuque	<ul style="list-style-type: none"> • Nuque noir mat. • Côtés du cou blanc
Dos	Manteau gris à gris voilé de beige selon les sous-espèces.
Poitrine, gorge	Blanc grisâtre
Flancs	Gris à gris beige clair selon les sous-espèces
Ventre, région anale	Blanchâtre
Ailes	<ul style="list-style-type: none"> • Épaule et couverture gris à gris beige • Rémiges gris foncé. Le vexille externe des rémiges secondaires et

	liseré de blanc, ce qui dessine une sorte de miroir alaire.
Croupion	Gris foncé
Queue	Gris noirâtre
Bec	<ul style="list-style-type: none"> • Noir. • Fin, court et pointu.
Yeux	Noirs
Pattes, doigts	Gris noir
Ongles	noir

Remarques : pas de dimorphisme sexuel visible

Mésange noire (*Parus ater*)

~ Phénotype sauvage ~

Taille du corps : 11cm

Zones du plumage	Couleur
Tête	<ul style="list-style-type: none"> • Casque noir couvrant le front et le crane jusqu'à hauteur de l'œil et s'étirant de chaque côté de la tête en forme de bande jusqu'à la nuque et délimitant une tache blanche couvrant l'arrière du crâne de l'occiput à la nuque. • Joues et côtés du cou blanc.
Cou, nuque	<ul style="list-style-type: none"> • Importante bavette noire couvrant le menton et la gorge • Tache blanche couvrant l'arrière du crane
Dos	Gris souris
Poitrine, gorge	Blanc grisâtre
Flancs	Voilés de chamois clair
Ventre, région anale	Chamois beige très délavé
Ailes	<ul style="list-style-type: none"> • Petites et grandes couvertures gris foncé bordées de blanc ce qui dessine une double barre claire.



	<ul style="list-style-type: none"> • Rémiges grises, plus foncées à l'extrémité
Croupion	Gris
Queue	Rectrices grises foncées
Bec	<ul style="list-style-type: none"> • Noir. • Assez court, fin et pointu
Yeux	Noirs
Pattes, doigts	Gris noirs
Ongles	noirs

Remarques : pas de dimorphisme sexuel visible



Genre *Phoenicurus*

Rouge queue noir (*Phoenicurus ochurus*) ~ **Phénotype sauvage** ~

Taille du corps : 14cm. Forme élancée et élégante. Tête bien proportionnée au corps. Pattes longues

Zones du plumage	Couleur
Tête	Mâle : <ul style="list-style-type: none"> • Dessus du crane gris anthracite jusqu'à la hauteur de l'œil • Fine bande frontale, joues et menton noir se prolongeant sur la gorge
Cou, nuque	<ul style="list-style-type: none"> • Nuque gris anthracite • Côtés du cou noir
Dos	Gris noir plus foncé que le crâne
Poitrine, gorge	<ul style="list-style-type: none"> • Noir lustré • La zone inférieure du poitrail se dégrade en gris foncé vers le ventre
Flancs	Gris foncé uniforme
Ventre, région anale	Ventre gris foncé, se fondant en brun rouille sur la partie anale
Ailes	<ul style="list-style-type: none"> • Couvertures noires légèrement liserés de gris • Rémiges gris foncé, portant une zone claire à la partie médiane, en forme de miroir alaire
Croupion	Roux
Queue	<ul style="list-style-type: none"> • Rectrices externes rousses



	<ul style="list-style-type: none"> • Rectrices internes rousses à la base devenant noirâtre
Bec	Noir assez long, fin et pointu
Yeux	Noir
Pattes, doigts	<ul style="list-style-type: none"> • Noir • Tarse long
Ongles	noirs

Remarques : la femelle présente une livrée gris brun unie, un peu plus foncée sur la partie dorsale. L'œil est entouré d'un cercle clair, très fin. la couleur de la queue est identique à celle du mâle. En première année les mâles peuvent présenter un plumage intermédiaire entre mâle et femelle.





Autres races Edition 2013



Standard COM/OMJ

Rouge queue à front blanc (*Phoenicurus phoenicurus*)

~ Phénotype sauvage ~

Taille du corps : 14cm. Forme élancée et élégante. Tête bien proportionnée au corps. Pattes longues

Zones du plumage	Couleur
Tête	<p>Mâle :</p> <ul style="list-style-type: none"> • Fine bande frontale noire, nettement délimitée d'une bande blanche plus large qui se prolonge au-dessus de l'œil. • Sommet et partie arrière du crâne gris souris. • Masque noir couvrant les joues, le menton et la gorge
Cou, nuque	<ul style="list-style-type: none"> • Nuque et partie dorsale du cou gris souris • Côtés du cou noir comme les joues et la gorge
Dos	Gris souris
Poitrine, gorge	Gorge noire en prolongement du dessin facial, nettement délimité du poitrail roux lumineux
Flancs	Toute la partie poitrail et flancs sont de couleur rousse uniforme et lumineuse
Ventre, région anale	Ventre blanc, se dégradant en roux vers la région anale
Ailes	<ul style="list-style-type: none"> • Petites couvertures gris foncé • Grandes couvertures noires finement bordées de gris • Rémiges noires avec un liseré gris brun



Croupion	Roux
Queue	<ul style="list-style-type: none"> • Rectrices externes rousse • Rectrices centrales rousses à la base, devenant noirâtres jusqu'à leurs extrémités
Bec	Noir. Assez long. Fin et pointu
Yeux	Noir
Pattes, doigts	Noirâtre. Tarse long
Ongles	noir



Remarques : la femelle est de couleur gris brun sur la tête et la partie dorsale. Les rémiges sont brun noirâtre avec une bordure gris brun. Croupion et queue comme le mâle. Gorge gris brun. Poitrail et flancs gris beige incrusté de chamois. Ventre blanchâtre. Zone anale rousse. En première année les mâles peuvent présenter un plumage intermédiaire entre mâle et femelle.

Genre *Erithacus*

Rouge gorge (*Erithacus rubecula*) ~ *Phénotype sauvage* ~

Taille du corps : 14cm. Forme arrondie assez trapue. Haut sur pattes

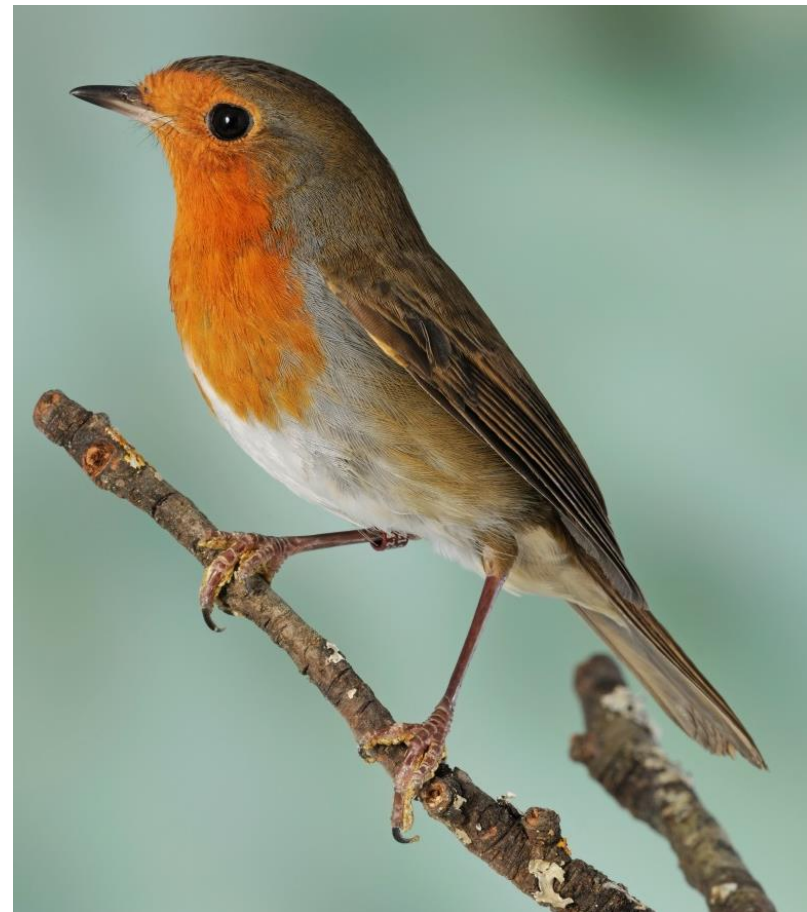
Zones du plumage	Couleur
Tête	<ul style="list-style-type: none"> • Calotte crânienne brune • Front et face roux orangé lumineux • Arrière de la joue gris
Cou, nuque	<ul style="list-style-type: none"> • Cou épais • Nuque brune
Dos	Brun uniforme
Poitrine, gorge	Roux orangé comme la face
Flancs	<ul style="list-style-type: none"> • Haut des flancs gris bleu en forme de bandes remontant jusqu'à l'arrière de la joue • Bas des flancs chamois clair
Ventre, région anale	Blanc sale
Ailes	Couvertures et rémiges brunes uniforme comme le dos
Croupion	Brun
Queue	Rectrices brunes
Bec	Noirâtre. Assez long. Pointu
Yeux	Noirs. Assez grands, enchâssé au centre de la tête



Standard K.B.O.F.

Pattes, doigts	Brun
Ongles	brun

Remarques : pas de dimorphisme sexuel apparent.



Genre *Lusciana*

Rossignol progné (*Lusciana lusciiana*)
~ Phénotype sauvage ~

Taille du corps : 17cm. Forme élégante. Tête ovale à encolure faiblement marquée. Assez haut sur pattes

Zones du plumage	Couleur
Tête	Assez fine. plus arrondi sur la nuque. Crane brun clair, joues brun grisâtre. Dessus du bec crème grisâtre
Cou, nuque	Brun clair comme le crane
Dos	Brun clair uniforme
Poitrine, gorge	Gris beige, très légèrement écaillé de gris foncé
Flancs	Gris beige très légèrement écaillé
Ventre, région anale	Blanchâtre, un peu plus foncé à la zone anale
Ailes	Brunes, rémiges légèrement plus clair sur le pourtour. Rémige secondaires un peu plus brunes Les grandes rémiges sont assez longues
Croupion	Brun roux
Queue	Brun roux comme le croupion
Bec	Gris. Fin et pointu
Yeux	Noirs. Assez grands. Enchassés assez haut sur le crane. Léger cercle oculaire
Pattes, doigts	Couleur chair

Ongles	Couleur chair
--------	---------------

Remarques : *pas de dimorphisme sexuel. Peu être confondu avec le rossignol Philomèle*

Rossignol philomèle (*Lusciana megarymchos*)

~ Phénotype sauvage ~

Taille du corps : 17cm. forme élégante. Assez rebondi. Tête ovale. Encolure peu marquée. Assez haut sur pattes

Zones du plumage	Couleur
Tête	<ul style="list-style-type: none"> • Assez fine, plus arrondie à la nuque • Crane et joues brun roux • Peut porter un léger sourcil gris
Cou, nuque	Brun assez soutenu
Dos	Brun uniforme
Poitrine, gorge	<ul style="list-style-type: none"> • Dessous du bec blanchâtre • Poitrail beige clair uniforme
Flancs	Beige clair
Ventre, région anale	Blanchâtre
Ailes	Brunes, plus foncées sur leur partie centrale
Croupion	Brun roux soutenu
Queue	Brun roux soutenu
Bec	Gris. Fin et pointu
Yeux	Noirs. Assez grands. Léger cercle oculaire
Pattes, doigts	Couleur chair
Ongles	Couleur chair

Remarques : pas de dimorphisme sexuel. Peut être confondu avec le rossignol progré

George bleu à miroir (*Luscia svecica*) ~ **Phénotype sauvage** ~

Taille du corps : 14cm. Forme du corps ronde, voisine de celle du rouge-gorge. Haut sur patte. Se tient souvent queue dressée et ailes tombantes

Zones du plumage	Couleur
Tête	Mâle : <ul style="list-style-type: none"> • Dessus du crane gris brun • Zone loreale et joue sgrisw brun très légèrement écaillé • Trait sourcilier blanchâtre • Menton et gorge bleu lustré
Cou, nuque	Gris brun un peu plus clair que la tête
Dos	Gris brun
Poitrine, gorge	Mâle : <ul style="list-style-type: none"> • Dessin en forme de bavette bleu intense, lumiuneux à reflet satinéjusqu'en haut du poitrail et èportant en son centre une ocelle de forme ovale, blanche (ssp <i>L.s.svecica</i>), centre rouge (ssp. <i>L. s.cynecula</i>). • Le bas de la bavette est borndé de noir, puis soulignée d'une bande rousse.
Flancs	Beige rosâtre à la partie inférieure
Ventre, région anale	Partie inférieur du poitrail, zone ventrale et anale blanc grisâtre
Ailes	Gris brun comme le dos.



	Partie centrale des rémige plus foncé
Croupion	Gris brun
Queue	Partie inférieure des rectrices rousse (très visible en vol) se dégradant en brun noirâtre à l'extrémité
Bec	Gris noirâtre
Yeux	Noirs. Assez grand
Pattes, doigts	Brun noirâtre
Ongles	Brun noirâtre

Remarques : la femelle porte à la gorge une bavette blanchâtre délimitée de brun noir (parfois teintée de bleu à l'état adulte) le reste de la livrée est gris brun, plus clair sur le ventre.



Autres races Edition 2013



Standard COM/OMJ

Calliope sibérienne (Lusciana calliope)
~ Phénotype sauvage ~

Taille du corps : 15cm. Forme fuselée et élancée. Assez haut sur pattes

Zones du plumage	Couleur
Tête	Ovale de forme élégante. Mâle : Crane brun clair. Sourcil blanc. large trait moustache blanc souligné de noir Zone loreale et joues gris noir Dessous du bec rouge carmin lumineux.
Cou, nuque	Brun clair comme la tête
Dos	Brun clair comme la tête
Poitrine, gorge	Chez le mâle, la gorge porte une bavette rouge carmin lumineuses, qui peut être très légèrement délimitée de noir Zone gris beige sur le haut du poitrail, se dégradant en beige
Flancs	Beige
Ventre, région anale	Blanc crémeux du bas du poitrail à la zone anale
Ailes	Épaule et rémiges brunes
Croupion	Brun foncé
Queue	Brun foncé
Bec	Assez long et fin. Gris noirâtre

Yeux	Noirs
Pattes, doigts	Gris brun
Ongles	Gris brun

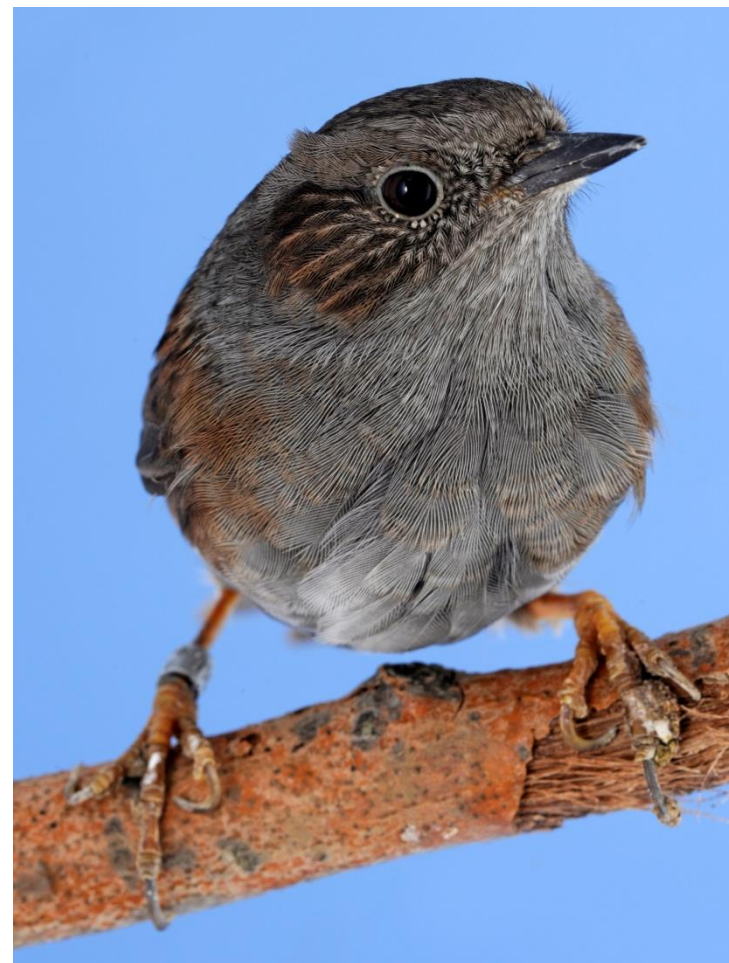
Remarques : la femelle porte une livrée brune assez uniforme, avec sourcils et trait moustaches atténués. Bavette et zone ventrale blanc crèmeux

Genre *Prunella*

Ascenteur mouchet (Prunella modularis) ~ *Phénotype sauvage* ~

Taille du corps : 15 cm

Zones du plumage	Couleur
Tête	<ul style="list-style-type: none"> • Dessin brun finement strié • Zone loreale et joues brun légèrement strié • Sourcil gris bleuté qui se prolonge sur le côtés du cou en contournant la joue et s'étale sur le menton et la gorge
Cou, nuque	<ul style="list-style-type: none"> • Nuque brune légèrement striée • Cotés du cou gris bleuté
Dos	Brun marqué de larges stries brun noir
Poitrine, gorge	Gris bleuté uniforme, qui se dégrade e gris beiges crémeux vers le ventre
Flancs	Brun roux strié de gris noirâtre
Ventre, région anale	Gris beige crémeux, strié de noir en zone anale
Ailes	<ul style="list-style-type: none"> • Couvertures brun foncé avec liseré clair en partie inférieure, dessinant une double barre alaire peu distincte • Grandes rémiges brun roux, plus foncé à l'extrémité • Rémiges secondaires brun noirâtre, légèrement bordées de blanc
Croupion	Gris brun
Queue	Rectrices brun noirâtre



Bec	Gris noirâtre
Yeux	Noirs
Pattes, doigts	Brun rougeâtre
Ongles	brun

Remarques : silhouette fine et élégante. Pas de dimorphisme sexuel important.



Accenteur alpin (Prunella colleris) **~ Phénotype sauvage ~**

Taille du corps : 18cm. Forme robuste. Tête ronde sans encolure marquée

Zones du plumage	Couleur
Tête	Ronde Crâne et joues gris bleuré Menton et gorge marqués d'une bavette blanchâtre finement écaillée de noir
Cou, nuque	Encolure et cou peu marqués Nuque gris bleuté comme le crâne
Dos	Gris brun, marqué de larges stries brun noirâtre
Poitrine, gorge	Bavette blanchâtre écaillée de noir, couvrant toute la gorge Poitrail gris
Flancs	Fortement marqué de stries brunes sur fond gris brun
Ventre, région anale	Gris comme le poitrail, s'éclaircissant sur le bas ventre Zone sous caudale blanchâtre striée de brun noir
Ailes	Scapulaires et couvertures gris noirâtre, dont l'extrémité blanche forme une double barre alaire. Grandes rémiges gris brun plus clair sur le vexille externe



	Rémiges secondaires brun noir avec liseré brun clair virant au blanc à l'extrémité
Croupion	Gris brun, strié de noir
Queue	Rectrices brun foncé, noirâtre dans l'axe central
Bec	Fin, pointu. Gris noir marqué de jaune près des commissures.
Yeux	Noirs
Pattes, doigts	Brun grisâtre
Ongles	Brun grisâtre

Remarques : pas de dimorphisme sexuel important

Genre *Motacilla*

Bergeronnette grise (Motacilla alba) ~ ***Phénotype sauvage*** ~

Taille du corps : 18 cm. Forme élégante et élancée. Assez haute sur pattes. Balance verticalement la queue.

Zones du plumage	Couleur
Tête Cou, gorge, nuque	<p>Plumage nuptiale :</p> <ul style="list-style-type: none"> • De forme elliptique, avec l'arrondi du crane élégant. • Zone frontale et joues blanche jusqu'au-dessus de l'œil. • Dessus du crâne et nuque noir. • Plastron noir, couvrant le menton, la gorge et le haut du poitrail ou il se divise en arrondi <p>Plumage hivernal :</p> <ul style="list-style-type: none"> • La bavette se réduit à un demi-collier noir en forme de croissant • Le menton et la gorge sont blancs • Le noir du crâne devient gris foncé
Dos	Gris uniforme
Poitrine,	blanc
Flancs	Blanc, voilé de gris
Ventre, région anale	Blanc
Ailes	<ul style="list-style-type: none"> • Épaule grise • Petites couvertures noires à bordure grise • Grande couvertures grises à bordure blanche

	<ul style="list-style-type: none"> • Grandes rémiges gris noir • Rémiges secondaires noires bordées de blanc
Croupion	Gris
Queue	<ul style="list-style-type: none"> • Rectrices externes blanches • Rectrices centrales noires
Bec	Gris noirâtre. Assez long, fin et pointu
Yeux	Noirs
Pattes, doigts	Gris noirs
Ongles	noirs

Remarques : la femelle présente des couleurs plus ternes et un dessin réduit.



Bergeronnette des ruisseaux (Moticilla cinerea) **~ Phénotype sauvage ~**

Taille du corps : 18cm. Forme élégante et svelte. Haute sur pattes. Longue queue balancée verticalement.

Zones du plumage	Couleur
Tête	<ul style="list-style-type: none"> • De forme elliptique bien proportionnée au corps. • Dessus du crâne et nuque gris • Joues grises rejoignant la nuque • Zone lorale grise. • Trait sourcilier blanc • Trait moustachal blanc servant de délimitation entre la joue et la bavette <p>en plumage nuptial</p> <ul style="list-style-type: none"> • Bavette noire couvrant le menton et la gorge. <p>En hiver</p> <ul style="list-style-type: none"> • Le noir de la bavette est remplacé par une couleur blanche qui peu être légèrement moucheté de noir
Cou, nuque	Gris
Dos	Gris uniforme
Poitrine, gorge	Jaune citron, couvrant toute la face ventrale
Flancs	Jaune, parfois légèrement teinté de gris verdâtre à hauteur de l'épaule
Ventre, région anale	Jaune citron

Ailes	Gris foncé voilé de brun Extrémité des grandes couvertures internes frangée de blanc Grandes rémiges gris noir, les secondaires étant bordées de blanc
Croupion	Jaune verdâtre
Queue	Longue Rectrices externes blanches Rectrices internes gris noirâtre
Bec	Gris noirâtre. assez long, pointu
Yeux	Noirs. Léger cercle oculaire blanc
Pattes, doigts	Couleur chair. Pattes longues et fines
Ongles	Couleur chair

Remarques : la femelle est dépourvue de bavette noire et présente un menton et une gorge blanchâtre. L'ensemble des couleurs est un peu plus pâle que chez le mâle.



Bergeronnette printanière (Moticilla flava) **~ Phénotype sauvage ~**

Taille du corps : 17cm. Forme élancé et élégante. Haute sur pattes

Zones du plumage	Couleur
Tête	<p>Fine, crane assez plat</p> <ul style="list-style-type: none"> • Front, dessus de la tête et nuque , gris clair • Trait sourcilier, blanc • Dessin de la joue, gris foncé • Menton et gorge jaune, comme la face ventrale. Blanchâtre en hiver <p>Il existe plusieurs sous espèces dont la couleur de tête diffère.</p>
Cou, nuque	Gris clair
Dos	Gris beige verdâtre
Poitrine, gorge, Flancs Ventre, région anale	Jaune citron, plus pâle en hiver
Ailes	<ul style="list-style-type: none"> • Couvertures gris foncé, bordée de blanc • Rémiges gris brun foncé, avec bordure blanchâtre
Croupion	Gris verdâtre
Queue	<p>Assez longue</p> <ul style="list-style-type: none"> • Rectrices externes blanches • Rectrices internes, gris brun foncé

Bec	Gris
Yeux	Noirs. Léger cercle oculaire
Pattes, doigts	Gris
Ongles	Gris

Remarques : la femelle est plus pâle que le mâle



Genre *Saxicola*

Tarier pâtre (*saxicola torquata*) mâle
~ Phénotype sauvage ~

Taille du corps : 12cm.

Zones du plumage	Couleur
Tête	Ronde. Robuste par rapport au corps La tête est entièrement noire de couleur uniforme qui se prolonge sur la nuque, les joues et la gorge.
Cou, nuque	Partie dorsale de la nuque noir qui rejoint le doscôtés du cou blanc pur, de la base de la joue à l'épaule.
Dos	Gris noir, marqué de stries noires
Poitrine, gorge	Gorge noire nettement délimitée du poitrail. Poitrail roux lumineux se dégradant en blanc en partie inférieure.
Flancs	Roux comme le poitrail
Ventre, région anale	Blanchâtre
Ailes	Épaule et couvertures carpiennes noires. Grandes couvertures blanche en forme de barre claire. Rémiges noires finement liserées de gris foncé
Croupion	Blanc marqué de noir
Queue	Noire
Bec	Noir. Fin et pointu

Yeux	Noirs
Pattes, doigts	Gris brun foncé
Ongles	Gris brun foncé

Remarques : *forme générale trapue, mais harmonieuse*

Tarier pâtre (saxicola torquata) femelle
~ Phénotype sauvage ~

Taille du corps : 12cm

Zones du plumage	Couleur
Tête	Assez massive. Même capuchon que le mâle, de couleur gris brun avec des stries plus foncées
Cou, nuque	Nuque gris brun. demi-collier blanchâtre sur les côtés du cou
Dos	Gris brun portant des stries foncées larges et régulières
Poitrine, gorge	Gorge brun noirâtre nettement délimitée. Poitrail gris beige se dégradant en blanc pâle
Flancs	Gris beige
Ventre, région anale	Blanchâtre
Ailes	Épaule et couvertures carpiennes brun noirâtre à liseré plus clair. Grandes couvertures blanchâtre en forme de barre claire
Croupion	Gris beige strié de brun foncé
Queue	Brun noirâtre
Bec	Gris brun foncé
Yeux	Noirs
Pattes, doigts	Gris brun foncé

Ongles	Gris brun foncé
--------	-----------------

Remarques : *le 1^{er} hiver, les femelles sont de couleur plus claire, brun noirâtre.*

Tarier des prés (saxicola rubetra)
~ Phénotype sauvage ~

Taille du corps : 12,5cm

Zones du plumage	Couleur
Tête	<p>Mâle :</p> <p>Dessous de la tête gris beige fortement strié de noir.</p> <p>Sourcil blanc partant de la base du bec et s'élargissant vers l'arrière de l'œil.</p> <p>Zone loreale et joues brun noirâtre, un peu plus clair au centre. la joue est surlignée d'un trait blanc qui la contourne jusqu'à la nuque</p>
Cou, nuque	Gris brun strié de noir
Dos	Gris brun strié de noir
Poitrine, gorge	Dessous du bec, gorge et poitrail chamois orangé se dégradant en blanc
Flancs	Chamois orangé s'estompant vers le bas
Ventre, région anale	Blanc crémeux
Ailes	<p>Couvertures brun noir à liseré clair.</p> <p>Une partie des couvertures et portent une tache blanche.</p> <p>Rémiges brun noir foncés à leurs extrémités et comportant un liseré gris beige</p>
Croupion	Gris brun strié de noir

Queue	Rectrices brun noirâtre
Bec	Gris noir. Fin et pointu
Yeux	Noirs
Pattes, doigts	Gris noir
Ongles	Gris noir

Remarques : la femelle présente le même patron avec des couleurs très atténuées, principalement sur le poitrail.

En plumage hivernale, les mâles sont de couleur moins vive.

Genre *Sylvia*

Fauvette à tête noire (*Sylvia atricapilla*)
~ Phénotype sauvage ~

Taille du corps : 14cm

Zones du plumage	Couleur
Tête	<p>Mâle :</p> <p>Calotte noire de la base du bec à l'arrière du cranesans empiété sur l'œil.</p> <p>Zone loreale entre le bec et l'œil et joues gris clair.</p> <p>Dessous du bec gris blanchâtre virant en gris sur le poitrail</p>
Cou, nuque	Gris légèrement voilé de beige
Dos	Gris légèrement voilé de beige
Poitrine, gorge	Gris clair
Flancs	Gris clair
Ventre, région anale	Blanc sale
Ailes	Couvertures et rémiges gris beige, plus foncé à l'extrémité et liseré plus clair
Croupion	Gris
Queue	Gris beige comme les rémiges
Bec	Noir. Fin et pointu
Yeux	Noirs



Pattes, doigts	Gris noir
Ongles	Gris noir

Remarques : la femelle porte la même livrée que le mâle, mais de couleur plus terne et une calotte brun roux



Fauvette des jardins (*Sylvia borin*)
~ Phénotype sauvage ~

Taille du corps : 14cm

Zones du plumage	Couleur
Tête	Dessus de la tête et joues gris brun. Sourcils assez indistinct. Menton et haut de la gorge gris beige clair
Cou, nuque	Gris brun
Dos	Gris brun uniforme
Poitrine, gorge	Gris beige uniforme plus foncé que le bec
Flancs	Gris beige comme le haut du poitrail
Ventre, région anale	Blanc sale
Ailes	Zone de l'épaule gris brun uniforme. Rémiges gris brun, plus foncées au centre et à l'extrémité
Croupion	Gris brun uni
Queue	Rectrices de couleur identique aux rémiges
Bec	Fin. Assez long et pointu. Gris, plus foncé à la pointe
Yeux	Noirs
Pattes, doigts	Gris brun
Ongles	Gris brun

Remarques : pas de dimorphisme sexuel.



Fauvette grisette (Sylvia communis)
~ Phénotype sauvage ~

Taille du corps : 14cm

Zones du plumage	Couleur
Tête	Mâle : Casque gris souris couvrant le crane jusqu'à la nuque et l'arrière de la joue. Menton et haut de la gorge blanc
Cou, nuque	Gris souris jusqu'au bas de la nuque
Dos	Gris beige uniforme
Poitrine, gorge	Menton et gorge de couleur blanche, bien délimité au poitrail Poitrail beige rosé
Flancs	Beige rosé comme le poitrail
Ventre, région anale	Blanc
Ailes	Épaules du même gris beige que le dos. Couvertures beige noirâtre, marquées de brun noir au centre. Grandes rémiges gris brun, plus foncé à l'extrémité. Rémiges secondaires beige roussâtre, comme les couvertures.
Croupion	Gris beige comme le dos



Queue	Retrices externe blanches. Rectrices centrales gris brun foncé.
Bec	Ffin, pointu. Gris, foncé à la pointe
Yeux	Noirs. Entourés d'un cercle oculaire gris blanchâtre
Pattes, doigts	Gris beige clair
Ongles	gris

Remarques : la femelle porte la même livrée, avec des couleurs plus ternes. Le poitrail et les flancs sont gris beiges.

Genre *Sitta*

Sittelle torchepot (Sitta europea) ~ ***Phénotype sauvage*** ~

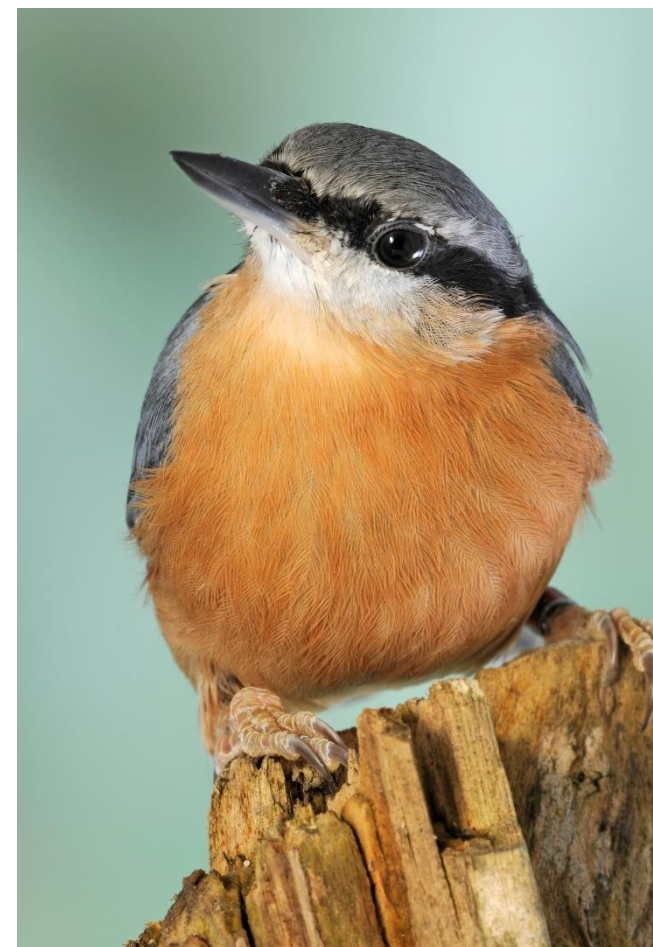
Taille du corps : 14cm. Corps rond et trapu. Tête massive et plate, sans encolure. Queue et pattes courtes

Zones du plumage	Couleur
Tête	Très plate, enchassée directement dans les épaule. Crane entièrement gris bleuté. Trait loreal noir partant de la commissure et s'étirant à hauteur de l'œil jusqu'à l'encolure. Joues et menton blanchâtre
Cou, nuque	Cou très peu marqué. Nuque gris bleuté
Dos	Gris bleuté
Poitrine, gorge	Gorge blanchâtre se dégradant en chamois clair sur le poitrail.
Flancs	De couleur rousse plus vive en partie inférieure
Ventre, région anale	Chamois clair
Ailes	Couvertures gris bleuté uni. Rémiges de même couleur gris noir au centre. Grandes rémiges gris noirâtre.
Croupion	Gris bleu
Queue	Très courte. Gris bleu



Bec	Noir à la pointe, plus clair aux commissures Robuste, long et pointu
Yeux	Noirs
Pattes, doigts	Gris brun
Ongles	Gris brun

Remarques : pas de dimorphisme sexuel apparent



« Topographie » d'un oiseau



FORMES ET TAILLES



Sizerin flammé 135 - 140 mm



Sizerin cabaret 125 - 135 mm



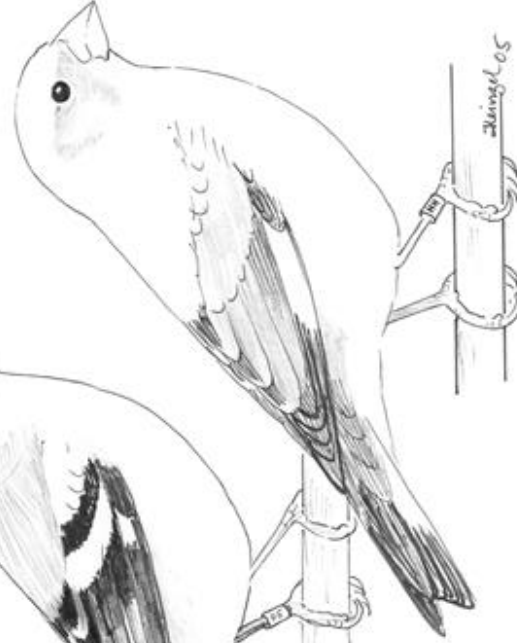
bouvreuil
145 - 165 mm



Tarin des aulnes
115 - 125 mm



Pinson des arbres
150 mm
Pinson du Nord
160 mm



Verdier 145 - 170 mm

Mutations de la faune européenne homologuées par la COM/OMJ

Tarin des aulnes (*Carduelis spinus*)

Phénotype « sauvage »	Dominant
Brun	Récessif, lié au sexe
Agate	Récessif, lié au sexe
Isabelle	Récessif, lié au sexe
Facteur « dilué & double dilué »	Dominant, autosomal
Ivoire	Récessif, lié au sexe

Sizerin Flammé (*Carduelis flammea*)

Sizerin Blanchâtre (*Carduelis hornemanni*)

Phénotype « sauvage »	Dominant
Brun	Récessif, lié au sexe
Pastel (Agate)	Récessif, lié au sexe
Brun pastel (isabelle)	Récessif, lié au sexe
Ecaillé (pastel)	Récessif, lié au sexe
Facteur « foncé »	Dominant, autosomal
Phaéo	Récessif, autosomal

Verdier d'Europe (*Carduelis chloris*)

Phénotype « sauvage »	Dominant
Isabelle	Récessif, lié au sexe
Agate	Récessif, lié au sexe
Brun	Récessif, lié au sexe
Satiné	Récessif, lié au sexe
Lutino	Récessif, lié au sexe
Facteur « Pastel »	Récessif, lié au sexe

Chardonneret élégant (*Carduelis carduelis*)

Phénotype « sauvage »	Dominant
Brun	Récessif, lié au sexe
Agate	Récessif, lié au sexe
Facteur « Pastel »	Récessif, lié au sexe
Isabelle	Récessif, lié au sexe
Satiné	Récessif, lié au sexe

Lutino	Récessif, lié au sexe
Blanc masque orange	Récessif, autosomal
Tête blanche	Récessif, autosomal
Jaune	Dominant, autosomal
Aminet (eumo)	Récessif, lié au sexe**

Pinson des arbres (*Fringilla coelebs*)

Phénotype « sauvage »	Dominant
Brun	Récessif, lié au sexe
Agate	Récessif, lié au sexe
Opale	Récessif, autosomal

Bouvreuil pivoine (*Pyrrhula pyrrhula*)

Phénotype « sauvage »	Dominant
Facteur « pastel »	Récessif, lié au sexe
Brun	Récessif, lié au sexe
Jaune	Récessif, autosomal
Blanc	Récessif, autosomal
Topaze	Récessif, autosomal

Moineau domestique (*Passer domesticus*)

Phénotype « sauvage »	Dominant
Brun	Récessif, lié au sexe
Phaéo (Yeux rouge)	Récessif, autosomal
Agate	Récessif, lié au sexe
Opale	Récessif, autosomal
Facteur « pastel »	Récessif, lié au sexe
Ino	Récessif, lié au sexe
Blanc (Yeux noirs)	Dominant, autosomal
Satiné	Récessif, lié au sexe

Moineau friquet (*Passer montanus*)

Phénotype « sauvage »	Dominant
-----------------------	----------

Brun
Facteur « Opale »

Récessif, autosomal
Récessif, autosomal

Merle noir (Turdus merula)

Phénotype « sauvage »
Pastel
Ino (ex Albino)
Blanc

Dominant
Récessif, lié au sexe
Récessif, lié au sexe
Récessif, autosomal

Grive musicienne (Turdus philomelos)

Phénotype « sauvage »
Brun
Blanc
Satiné

Dominant
Récessif, lié au sexe
Récessif, autosomal
Récessif, lié au sexe

Etourneau sansonnet (Sturnus vulgaris)

Phénotype « sauvage »
Brun
Agate
Phaéo
Blanc
Facteur « Pastel »

Dominant
Récessif, lié au sexe
Récessif, lié au sexe
Récessif, autosomal
Récessif, autosomal
Récessif, lié au sexe

Pie bavarde (Pica pica)

Phénotype « sauvage »
Brun

Dominant
Récessif, (lié au sexe)

Geai des chênes (Garrulus glandarius)

Phénotype « sauvage »
Opale

Dominant
Récessif, autosomal

- Chez la plupart des espèces de la faune européenne, d'autres mutations non reconnues officiellement par la COM/OMJ sont actuellement en étude